

Załącznik do Uchwały
Nr 62/650/2015
Zarządu Województwa Podlaskiego
z dnia 14 lipca 2015 r.

***Plan rozwoju przedsiębiorczości w oparciu o inteligentne
specjalizacje województwa podlaskiego na lata 2015-2020+
(RIS3)***



PROGRAM REGIONALNY
NARODOWA STRATEGIA SPÓJNOŚCI



Podlaskie

UNIA EUROPEJSKA
EUROPEJSKI FUNDUSZ
ROZWOJU REGIONALNEGO



Plan powstał dzięki zaangażowaniu przedstawicieli różnych grup społecznych, które działały zarówno w Grupie Roboczej, jak i były aktywne w trakcie licznych warsztatów tematycznych oraz konsultacji dokumentu. Prace nad Planem koordynował Departament Rozwoju Regionalnego Urzędu Marszałkowskiego Województwa Podlaskiego przy współpracy ekspertów firmy Geoprofit: Wojciecha Dziemianowicza i Roberta Girejko, którzy nadali ostateczny kształt dokumentu.

Spis treści:

1.	<i>Najczęściej zadawane pytania dotyczące Planu...</i>	5
2.	<i>Streszczenie</i>	7
3.	<i>Misja Planu</i>	11
4.	<i>Proces wyłaniania specjalizacji</i>	12
4.1.	Aktualizacja Strategii Rozwoju Województwa Podlaskiego do roku 2020	12
4.2.	Etapy przygotowania Planu	16
5.	<i>Od idei do krystalizacji inteligentnych specjalizacji</i>	19
5.1.	Inteligentne specjalizacje – wizja oparta na faktach...	19
5.2.	...a następnie poparta dodatkowymi badaniami...	19
5.3.	...oraz szeregiem dyskusji...	20
5.4.	...i uszczegółowioną analizą SWOT	21
5.4.1.	Mocne strony	21
5.4.2.	Słabe strony	22
5.4.3.	Szanse	23
5.4.4.	Zagrożenia	23
5.5.	Przedsiębiorcza modyfikacja modelu...	23
5.6.	...przyniosła koncentrację na dwóch zasadniczych obszarach Inteligentnych specjalizacji...	24
5.7.	...oraz wskazała koncentrację środków...	27
6.	<i>Cele Planu i kierunki interwencji</i>	29
6.1.	Kapitał ludzki dla innowacji	31
6.2.	Przedsiębiorczość w powiązaniu z innowacyjnością	33
6.3.	Konkurencyjność poprzez innowacje	35
7.	<i>Instrumenty wdrażania</i>	37
8.	<i>System wdrażania i założenia finansowe</i>	45
9.	<i>Monitoring i ewaluacja</i>	49
9.1.	System instytucjonalny	49
9.2.	System raportowania i reakcji na zmiany	50
9.3.	Ewaluacja realizacji Planu	52
9.4.	Budżet systemu wdrażania	52

Użyte skróty:

Skrót	Rozwinięcie
B+R	badania i rozwój
B+R+I	badania, rozwój, innowacje
DRR	Departament Rozwoju Regionalnego
GUS	Główny Urząd Statystyczny
Horyzont 2020	Program Ramowy Unii Europejskiej Horyzont 2020
IOB	instytucje otoczenia biznesu
IS	inteligentna specjalizacja/inteligentne specjalizacje
IZ RPO	Instytucja Zarządzająca RPO Województwa Podlaskiego 2014-2020
JBR	jednostka badawczo-rozwojowa
KE	Komisja Europejska
KIS	Krajowa Inteligentna Specjalizacja
LQ	ang. <i>location quotient</i> – wskaźnik lokalizacji/iloraz lokalizacji
MIR	Ministerstwo Infrastruktury i Rozwoju
MSP	Mikro, małe i średnie przedsiębiorstwa
OZE	odnawialne źródła energii
PAN	Polska Akademia Nauk
PARP	Polska Agencja Rozwoju Przedsiębiorczości
PFT	Podlaskie Forum Terytorialne
PKB	Produkt Krajowy Brutto
PKD	Polska Klasyfikacja Działalności
POIG	Program Operacyjny Innowacyjna Gospodarka
PO IR	Program Operacyjny Inteligentny Rozwój
PO PW	Program Operacyjny Polska Wschodnia
PO WER	Program Operacyjny Wiedza, Edukacja, Rozwój
RIS 3	Strategie inteligentnych specjalizacji Skrót używany również do „Planu rozwoju przedsiębiorczości w oparciu o inteligentne specjalizacje województwa podlaskiego na lata 2015-2020+”
ROT	Regionalne Obserwatorium Terytorialne
RPOWP	Regionalny Program Operacyjny Województwa Podlaskiego
SRWP	Strategia Rozwoju Województwa Podlaskiego do roku 2020
SSE	Specjalna Strefa Ekonomiczna
SWOT	analiza mocnych i słabych stron oraz szans i zagrożeń
TIK	technologie informacyjno-komunikacyjne
UE	Unia Europejska
ZSRR	Związek Socjalistycznych Republik Radzieckich

1. NAJCZĘŚCIEJ ZADAWANE PYTANIA DOTYCZĄCE PLANU...

Plan ma służyć stymulowaniu rozwoju innowacyjności w podlaskiej gospodarce poprzez promowanie i wspieranie wydatków na badania i rozwój oraz współpracę sfery biznesu z instytucjami badawczymi. Czego rezultatem ma być szybszy wzrost gospodarczy regionu.

Po co przygotowano Plan rozwoju przedsiębiorczości?

Wszystkie regiony w UE przygotowują tzw. Strategie RIS3, których odpowiednikiem w województwie podlaskim jest właśnie przedmiotowy dokument. Przygotowanie strategii jest warunkiem koniecznym do uzyskania wsparcia na obszar badawczo-rozwojowy.

Czy inne regiony również przygotowują takie dokumenty, czy dotyczy to tylko województwa podlaskiego?

Plan skierowany jest przede wszystkim do regionalnych przedsiębiorców, którzy prowadzą bądź chcą prowadzić badania i prace rozwojowe skutkujące zwiększeniem poziomu ich innowacji oraz do ich partnerów uczestniczących w procesach badawczych.

Do kogo skierowany jest dokument?

Inteligentne specjalizacje, to w skrócie, **kompetencje regionu**, które dzięki ściślejszej współpracy biznesu i nauki mogą przyczynić się do jego transformacji, restrukturyzacji, czy wkroczenia na nowe ścieżki rozwoju opartego o innowacje.

Czym są inteligentne specjalizacje?

Chcemy wykorzystać w największym stopniu już wykształcone i silne obszary regionalnej gospodarki (**rdzeń**), do których zaliczyliśmy: przemysł rolno-spożywczy, przemysł metalowo-maszynowy, usługi medyczne oraz ekoinnowacje. Poza tym liczymy na **specjalizacje wschodzące** – czyli wszystkie rodzaje działalności, które albo są już wyróżnione w Krajowej Inteligentnej Specjalizacji albo charakteryzują się w województwie wysoką dynamiką wzrostu.

Jak należy rozumieć wskazane w Planie inteligentne specjalizacje województwa podlaskiego?

Plan dotyczy tylko obszaru prowadzenia badań i rozwoju innowacji. Wszystkie przedsiębiorstwa i instytucje mogą bez przeszkód pozyskiwać środki unijne na inne cele, nie dotyczące prowadzenia działań badawczo-rozwojowych i innowacji.

Czy to oznacza, że ktoś, kto nie należy do danego sektora nie ma szans na dotacje ze środków unijnych?

Kluczowym kryterium nie jest sekcja, branża, czy sektor, a **łańcuch wartości** firm tworzących nasze kluczowe kompetencje. Oznacza to, że każdy przedsiębiorca – niezależnie od branży, który będzie miał pomysł na projekt badawczy współrealizowany z sektorem B+R, którego efekty będą wspierały łańcuch wartości naszych „rdzeniowych” i „wschodzących” kompetencji – będzie mógł ubiegać się o środki na B+R.

Czy jest możliwość finansowania wydatków na innowacyjność i B+R z funduszy unijnych w przedsiębiorstwach nie należących do danych sektorów?

Łańcuch wartości rozumiemy jako **relacje** między wszystkimi zasobami każdej firmy i procesami zachodzącymi zarówno wewnątrz firmy, jak i w ramach jej relacji z kooperantami i rynkiem. Od projektu do sprzedaży produktu lub usługi realizowane są tysiące procesów. Najważniejsze, by firmy wiedziały, które z nich chcą poprawić poprzez **innowacyjne rozwiązania**.

Jak należy rozumieć łańcuch wartości?

Plan został przygotowany z myślą o obecnej perspektywie finansowej jednak nie ma on sztywno określonego horyzontu czasowego. Co więcej, dokument ma mieć bardzo elastyczny charakter. Zakłada się częste i rzetelne monitorowanie Planu. Chodzi o to, by pojawiające się nowe potencjały innowacyjne miały szansę być dostrzeżone przez politykę regionu. Plan będzie mógł się zmieniać nawet co roku.

Elastyczne podejście zakłada otwarcie na nowe pomysły, które autorzy będą chcieli realizować w województwie podlaskim. Nie możemy pozwolić sobie na migrację tych potencjałów do innych części kraju.

Jaki jest horyzont czasowy dokumentu?

Czy ta elastyczność dotyczy również określonych już specjalizacji?

2. STRESZCZENIE

Plan rozwoju przedsiębiorczości w oparciu o inteligentne specjalizacje województwa podlaskiego na lata 2015-2020+ został opracowany by efektywnie wspomóc wdrażanie Strategii Rozwoju Województwa Podlaskiego 2020 w obszarze innowacyjności, badań i rozwoju oraz przedsiębiorczości. Idea inteligentnych specjalizacji podkreśla rozwój oparty o prace badawczo-rozwojowe i innowacyjność, wykorzystujący endogeniczne przewagi konkurencyjne regionu.

Opracowanie Planu poprzedziły:

- ❖ szerokie prace analityczne w oparciu o dane ilościowe i jakościowe,
- ❖ diagnoza stanu innowacyjności i przedsiębiorczości w regionie, analizy strategiczne (SWOT),
- ❖ warsztaty ze środowiskami przedsiębiorców, naukowców, instytucji otoczenia biznesu i administracji w celu uzgodnienia inteligentnych specjalizacji, głównych problemów i wyzwań oraz oczekiwań wobec polityki publicznej w zakresie innowacyjności i przedsiębiorczości (wrzesień - listopad 2014; 174 uczestników, z tego 62 przedsiębiorców, 42 ośrodki naukowo-badawcze, 30 NGO i IOB, 40 jednostek administracji)
- ❖ szerokie konsultacje, głównie ze środowiskami gospodarczymi (styczeń - luty 2015; 254 uczestników, z tego 99 przedsiębiorców, 44 ośrodki naukowo-badawcze, 35 NGO i IOB, 40 jednostek administracji).

Zawartość Planu uwzględnia możliwości wsparcia innowacyjności i przedsiębiorczości z Regionalnego Programu Operacyjnego Województwa Podlaskiego 2014-2020, programów krajowych, głównie PO IR i PO WER, a także programów wspólnotowych, głównie HORYZONT 2020.

Regionalne Inteligentne Specjalizacje województwa podlaskiego wytyczono przy zastosowaniu **łańcucha wartości**¹ zarówno w grupie firm wiodących, jak i podmiotów małych, ale dynamicznych. **Powiązania gospodarcze i wykazanie udziału w tych relacjach, nie zaś przynależność do danego sektora IS, będą decydowały o wsparciu z Planu.**

Plan wskazuje jeden „**Rdzeń specjalizacji**”, jakim są „**Innowacje w obszarach, w których już dziś województwo posiada ponadprzeciętny potencjał**”. Podlaskie ma wszelkie atuty, by dotychczas silnie rozwinięte sektory, jak np. produkcja wysokiej jakości żywności, produkcja maszyn rolniczych i leśnych, urządzeń mechanicznych, statków i łodzi, mogły w większym stopniu budować przewagi konkurencyjne regionu. Dotyczy to również szeroko rozumianego sektora medycznego (także w kontekście starzejącego się społeczeństwa) oraz ekoinnowacji

¹ Łańcuchy wartości należy rozumieć (za M. E. Porterem) jako sekwencję tworzenia wartości dodanej produktów i usług dzięki opartych na wysokiej jakości procesach wewnętrznych firm, w których uczestniczą przedsiębiorstwa powiązane kooperacyjnie.

(w tym odnawialnych źródeł energii i budownictwa). Uzupelnieniem rdzenia są te działalności gospodarcze, które wykazują wysoką dynamikę wzrostu, na tyle obiecującą, że można nazwać je „**Specjalizacjami wschodzącymi**”, czyli „**Innowacjami w sektorach o dużym potencjale wzrostu**” w regionie.

Na potrzeby wykorzystania bezpośredniego instrumentu wsparcia RIS3, czyli Regionalnego Programu Operacyjnego Województwa Podlaskiego 2014-2020, przyjęto następującą zasadę koncentracji środków na B+R+I (Oś Priorytetowa I): „Rdzeń specjalizacji” oraz „Specjalizacje wschodzące” – nie mniej niż 95% środków w danym konkursie lub w danym działaniu; „Pozostałe” – do 5% dostępnych środków w ramach instrumentu elastyczności.

Dokument wyznacza **cel nadrzędny - wzrost aktywności innowacyjnej oraz zwiększenie liczby przedsiębiorstw w regionie**, realizowany w oparciu o trzy **cele szczegółowe: kapitał ludzki dla innowacji, przedsiębiorczość w powiązaniu z innowacyjnością, konkurencyjność przez innowacje**. Celom planu odpowiadają liczne kierunki działań, skorelowane z nimi instrumenty wsparcia oraz ogólne kryteria wyboru projektów B+R+I.

Wskaźnikami sukcesu Planu są:

- ❖ wzrost liczby przedsiębiorstw na 10 tys. mieszkańców w wieku produkcyjnym (od 1270 obecnie do 1410 w 2020),
- ❖ wzrost nakładów ogółem na B+R w stosunku do PKB (od 0,44% obecnie do 0,9% w roku 2020),
- ❖ wzrost udziału nakładów przedsiębiorstw w nakładach na B+R ogółem (od 18,8% obecnie do 36,0% w 2020).

Do osiągnięcia pozytywnych zmian w okresie 2015-2020 przewidziano, że potencjalne środki mogą się kształtować na poziomie 3,9 mld PLN, z tego ok. 38,4% z RPOWP 2014-2020, 61,1% z programów krajowych, i ok. 0,5% z programów wspólnotowych. Jednocześnie należy podkreślić, iż:

- Środki RPOWP nie są wystarczające, ani nie mają kluczowego znaczenia we wspieraniu B+R+I – podstawowym źródłem finansowania muszą być programy krajowe i wspólnotowe, przy czym potencjał finansowy np. Horyzontu 2020 jest praktycznie nieograniczony.
- Konieczne jest zdecydowane przeorientowanie wsparcia B+R+I na potrzeby gospodarki - dokument przewiduje takie właśnie instrumenty wsparcia leżące w gestii władz wojewódzkich. Dużo mniejsza pula wsparcia będzie dedykowana instytucjom naukowym, szkołom wyższym i instytucjom otoczenia biznesu, które powinny aktywnie angażować się w projekty przedsiębiorstw. W kontekście oczekiwanych rezultatów wymagane jest aż czterokrotne zwiększenie nakładów na B+R przez przedsiębiorstwa (głównie podmioty prywatne).
- Region nie zwiększy innowacyjności bez rozwoju przedsiębiorczości - biorąc pod uwagę wyjściową pozycję regionu, większa liczba i bardziej zróżnicowana tkanka przedsiębiorstw jest nieodzowna. Przedsiębiorczości nie da się budować

inaczej niż przez edukację. Stąd Plan zakłada wspieranie rozwoju edukacji w zakresie przedsiębiorczości innowacyjnej na wszystkich etapach kształcenia. Sukcesem będzie opracowanie jednolitych programów kształcenia, wprowadzenie przedmiotu 'przedsiębiorczość innowacyjna' jako regionalnego wyróżnika edukacyjnego i jego bezterminowe finansowanie przez wszystkie szczeble samorządu terytorialnego.

Plan podlega monitorowaniu i ewaluacji przez instytucje i przy zastosowaniu narzędzi przewidzianych w Strategii Rozwoju Województwa Podlaskiego do roku 2020. Koordynację zapewnia Departament Rozwoju Regionalnego Urzędu Marszałkowskiego przy wsparciu merytorycznym Grupy Roboczej ds. specjalizacji regionalnej gospodarki.

Tabela 1. Inteligentne Specjalizacje Województwa Podlaskiego

Grupa IS	Sektory gospodarki*	Priorytetowe działania B+R+I	Zasady wyznaczania i aktualizacji IS	Koncentr. środków RPOWP
1. Rdzeń specjalizacji „Innowacje w obszarach, w których już dziś województwo posiada ponadprzeciętny potencjał”	1.1. Przemysł rolno-spożywczy i sektory powiązane łańcuchem wartości <i>(wyznaczone głównie ze względu na wysokie LQzatr)</i>	<ul style="list-style-type: none"> wydajne, precyzyjne rolnictwo przemysł spożywczy, w szczególności produkcja i przetwórstwo mleka żywność wysokiej jakości, żywność tradycyjna logistyka, dystrybucja, robotyka i TIK na potrzeby sektora rolno-spożywczego inne powiązane 	Działania B+R+I zalicza się do rdzenia IS w oparciu o ich <u>bezpośredni związek z tworzeniem wartości w danej specjalizacji</u> , bez względu na statystycznie zdefiniowany sektor, w którym działanie jest podejmowane. Specjalizacje rdzenia wyznaczone są w oparciu o szereg czynników: - przegląd danych i trendów statystycznych, w tym koncentracji działalności, - analizy strategiczne (SWOT, foresight, analizę potencjału naukowo-badawczego i inne), - konsultacje z przedstawicielami poczwórnej helisy. Aktualizacja rdzenia IS przeprowadzana jest zgodnie z systemem monitorowania. Zmiana rdzenia IS zatwierdzana jest stosowną decyzją Zarządu Województwa.	95%
	1.2. Przemysł metalowo-maszynowy, szkodniczy i sektory powiązane łańcuchem wartości <i>(wyznaczone głównie ze względu na wysokie LQzatr)</i>	<ul style="list-style-type: none"> przetwórstwo metali produkcja maszyn i urządzeń, w szczególności maszyn na potrzeby rolnictwa, przemysłu spożywczego i leśnictwa produkcja statków i łodzi z wykorzystaniem nowoczesnych materiałów, konstrukcji i oprzyrządowania robotyka, TIK na potrzeby sektora inne powiązane 		
	1.3. Sektor medyczny, nauki o życiu i sektory powiązane łańcuchem wartości <i>(wyznaczone głównie ze względu na wysoki potencjał naukowo-badawczy)</i>	<ul style="list-style-type: none"> diagnostyka chorób cywilizacyjnych genetyka i biologia molekularna wytwarzanie produktów leczniczych nowoczesne metody terapii, w tym leczenia bezpłodności technologie inżynierii medycznej, biotechnologia/bioinformatyka, TIK w medycynie medycyna regeneracyjna, srebrna gospodarka, rehabilitacja, fizykoterapia, turystyka zdrowotna implanty medyczne inne powiązane 		
	1.4. Ekoinnowacje, nauki o środowisku i sektory powiązane łańcuchem wartości <i>(wyznaczone głównie ze względu na ogólną charakterystykę regionu)</i>	<ul style="list-style-type: none"> ekoinnowacje ekorozwój (np. inżynieria ekologiczna, badania nad bioróżnorodnością, ekoturystyka) rolnictwo i przetwórstwo ekologiczne zrównoważone pozyskiwanie i przetwarzanie drewna oraz innych surowców OZE w modelu rozproszonym, produkcja urządzeń do wytwarzania energii z OZE budownictwo ekologiczne, zasobo- i energooszczędne, produkcja domów modułowych, produkcja na potrzeby budownictwa inne powiązane, w tym TIK na rzecz ekologii 		

2. Specjalizacje wschodzące „Innowacje w sektorach o dużym potencjale wzrostu”	2.1. Sektory objęte Krajowymi Inteligentnymi Specjalizacjami, nieuwzględnione w rdzeniu regionalnych IS, a także pozostałe sektory wykazujące regionalny wzrost zatrudnienia znacznie przewyższający dynamikę krajową	<ul style="list-style-type: none"> • priorytety wyznaczone w KIS, niepokrywające się z rdzeniem regionalnych IS • priorytety uwarunkowane potrzebami innych sektorów/nisz rynkowych o wysokiej regionalnej dynamice wzrostu (znaczenie wyższe od dynamiki krajowej) • inne powiązane 	<p>Działania B+R+I zalicza się do wschodzących IS w oparciu o ich <u>bezpośredni związek z wybraną Krajową Inteligentną Specjalizacją lub przy regionalnym wzroście zatrudnienia, znacznie przewyższającym dynamikę krajową</u> w ostatnich 3 latach, za które dane statystyczne są dostępne.</p> <p>Aktualizacja przebiega zgodnie z procedurami KIS, natomiast dla priorytetów spoza KIS aktualizacja następuje stosowną decyzją Zarządu Województwa na wniosek grupy przedsiębiorców.</p>	
3. Pozostałe	3.1. Wszystkie sektory poza rdzeniem i specjalizacjami wschodzącymi	• dowolne przy wykazaniu korzyści gospodarczych w regionie	Wyznaczane każdorazowo dla danego projektu B+R+I na wniosek zainteresowanych podmiotów, w ramach mechanizmu elastyczności.	5%

*Uwaga: Sektory gospodarki stanowiące IS nie są definiowane przez grupy PKD, aby nie pominąć istotnych działalności tworzących rzeczywiste powiązania gospodarcze, nieodzwierciedlone w klasyfikacji administracyjnej i statystycznej.

Źródło: opracowanie własne

3. MISJA PLANU

Plan rozwoju przedsiębiorczości w oparciu o inteligentne specjalizacje województwa podlaskiego na lata 2015-2020+ ma efektywnie wspomóc wdrażanie Strategii Rozwoju Województwa Podlaskiego do roku 2020 w obszarze **innowacyjności, badań i rozwoju oraz przedsiębiorczości**.

Już od kilku lat wszystkie regiony Unii Europejskiej przygotowują strategie innowacyjności ukierunkowane na inteligentne specjalizacje, tzw. „RIS 3”. Idea inteligentnych specjalizacji podkreśla rolę rozwoju opartego o prace badawczo-rozwojowe i innowacyjność, wykorzystującego endogeniczne czynniki przewagi konkurencyjnych. Poszukiwanie własnej inteligentnej specjalizacji stało się domeną nie tylko regionów, ale także państw poprzez tzw. krajowe inteligentne specjalizacje (w Polsce w dokumencie Ministerstwa Gospodarki „Krajowa inteligentna specjalizacja”, 2014).

Plan wskazuje „**Rdzeń specjalizacji**”, jakim są „Innowacje w obszarach, w których już dziś województwo wykazuje ponadprzeciętny potencjał”. Podlaskie ma wszelkie atuty, by np. produkcja żywności, produkcja maszyn rolniczych i leśnych, urządzeń mechanicznych, czy statków i łodzi, mogły w większym stopniu budować przewagi konkurencyjne w oparciu o innowacje. Dotyczy to również szeroko rozumianego sektora medycznego (także w kontekście starzejącego się społeczeństwa) oraz ekoinnowacji (w tym dotyczących OZE i budownictwa). Uzupełnieniem rdzenia są te działalności gospodarcze, które wykazują dynamikę wzrostu na tyle obiecującą, że można nazwać je „**Specjalizacjami wschodzącymi**” w „sektorach o dużym potencjale wzrostu”.

Plan jest uszczegółowieniem Strategii i zostaje uwzględniony w Regionalnym Programie Operacyjnym Województwa Podlaskiego 2014-2020. Zawarte w nim kierunki działań mogą wydawać się oczywiste, są jednak bardzo wymagające. Obecna perspektywa funduszy europejskich kładzie nacisk na innowacyjność w stosunku do wszystkich podmiotów, ale tylko niektórym uda się zbudować efektywne więzi generujące nowe wartości rynkowe. W triadzie biznes-nauka-otoczenie biznesu bardzo ważną rolę odgrywać będzie samorząd wojewódzki, którego zadaniem było m.in. skoordynowanie prac nad tworzeniem niniejszego dokumentu.

W pracach nad dokumentem uczestniczyło **kilkaset osób**, których zaangażowanie wymaga podkreślenia. Istotny jest również fakt, że dokument ten – w odróżnieniu od wielu innych – będzie dokumentem „żywym”, co oznacza ciągłą pracę nad jego monitorowaniem i elastycznym dostosowywaniem do zmieniających się realiów, w tym poprzez proces wspólnego, **przedsiębiorczego odkrywania**.

Plan ma służyć rozwojowi gospodarczemu regionu w oparciu o silne więzi biznesu i nauki

Wszystkie regiony UE przygotowują strategie inteligentnych specjalizacji...

...dlatego również województwo podlaskie przystąpiło do opracowania Planu, który jest uszczegółowieniem wizji zawartej w Strategii Rozwoju Województwa Podlaskiego do roku 2020

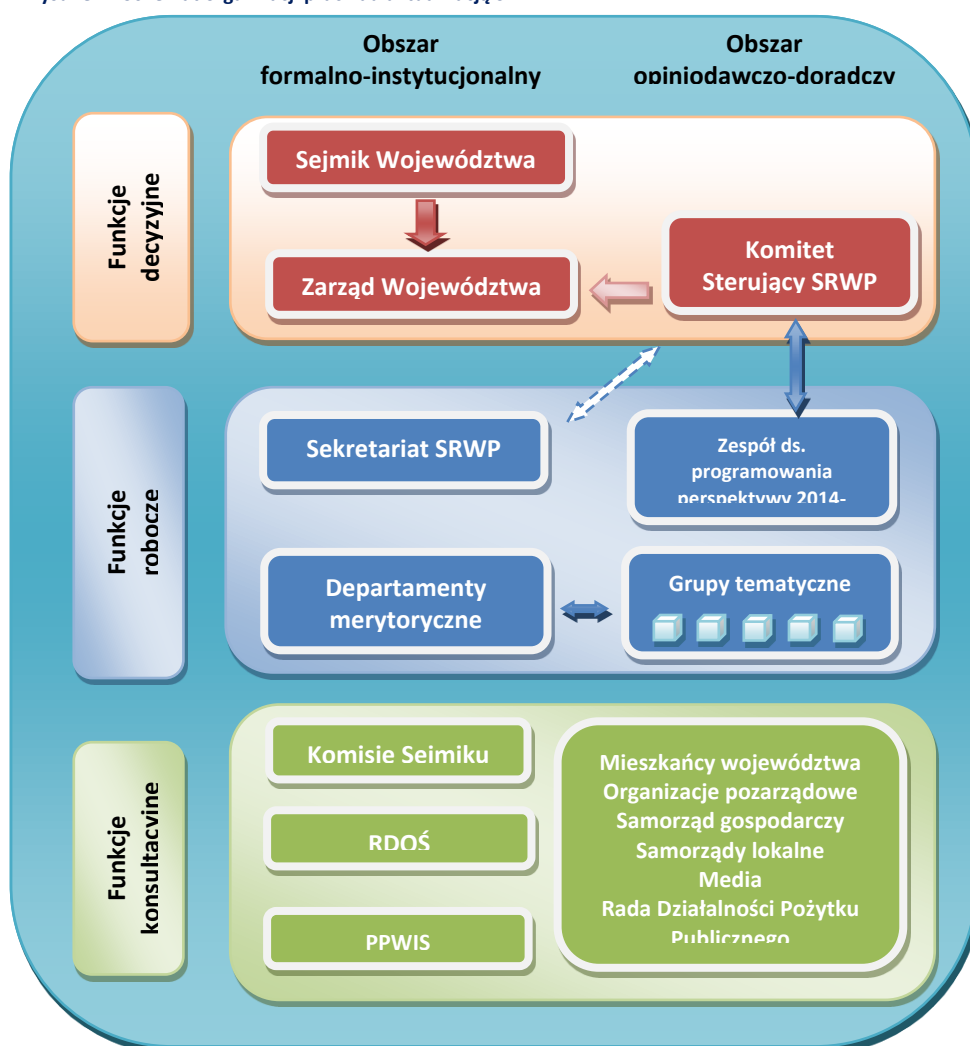
Dokument ma wesprzeć budowanie efektywnych więzi między biznesem a nauką i instytucjami otoczenia, których sednem będzie innowacyjność województwa podlaskiego.

4. PROCES WYŁANIANIA SPECJALIZACJI

4.1. AKTUALIZACJA STRATEGII ROZWOJU WOJEWÓDZTWA PODLASKIEGO DO ROKU 2020

Za początek procesu zmierzającego do określenia inteligentnych specjalizacji województwa podlaskiego oraz spełnienia warunkowości ex ante należy uznać rozpoczęcie prac nad aktualizacją Strategii Rozwoju Województwa Podlaskiego do roku 2020 (SRWP), które nastąpiło z chwilą przyjęcia Uchwały Sejmiku Województwa Podlaskiego w dniu 24 października 2011 r.²

Rysunek 1 Schemat organizacji prac nad aktualizacją SRWP



Źródło: Strategia Rozwoju Województwa Podlaskiego do roku 2020 przyjęta dnia 9 września 2013 roku.

² Uchwała Sejmiku Województwa Podlaskiego nr XII/125/11 z dnia 24 października 2011 r. w sprawie zasad, trybu i harmonogramu aktualizacji Strategii Rozwoju Województwa Podlaskiego do roku 2020 oraz Regionalnej Strategii Innowacji Województwa Podlaskiego, zmieniona uchwałą Nr XXII/257/12 Sejmiku Województwa Podlaskiego z dnia 22 października 2012 r. oraz uchwałą Nr XLIV/520/14 Sejmiku Województwa Podlaskiego z dnia 13 października 2014 r.

Proces opracowania dokumentu był całkowicie uspołeczniony – zastosowano partnerski model budowania strategii wspólnie z jej interesariuszami. Zasada partnerstwa oznaczała współudział, współdecydowanie i współodpowiedzialność podmiotów publicznych i niepublicznych w realizacji wspólnych przedsięwzięć przyczyniających się do osiągnięcia założonych celów Strategii, a także w monitorowaniu i ewaluacji podejmowanych działań interwencyjnych. Proces przebiegał przy zaangażowaniu władz samorządu województwa wspólnie ze środowiskiem gospodarczym, naukowym, administracją publiczną oraz społecznością, **zgodnie z ideą poczwórnej helisy**.

Na potrzeby aktualizacji Strategii Zarząd Województwa Podlaskiego powołał³: Zespół do spraw aktualizacji Strategii Rozwoju Województwa Podlaskiego (tzw. Komitet Sterujący SRWP), Zespół ds. programowania perspektywy finansowej 2014-2020 (tzw. Zespół 2014+). Utworzonych zostało **5 grup tematycznych, w tym w obszarze Gospodarka oraz Kapitał Ludzki i Społeczny**⁴. W prace przedmiotowych grup zaangażowane zostało szerokie grono interesariuszy – organizacje zrzeszające przedsiębiorców, IOB, uczelnie regionalne itp. Raporty przygotowane przez poszczególne grupy były przedmiotem szerszej dyskusji podczas spotkań konsultacyjnych.

Przebieg prac nad aktualizacją SRWP został przedstawiony w aneksie nr 1⁵. Jak wynika z zawartego w tym załączniku kalendarium, partnerzy społeczni i gospodarczy włączani byli od samego początku i na każdym etapie na równorzędnych prawach. Byli oni zaangażowani w prace nad SRWP zarówno na etapie powstawania dokumentu (prace grup roboczych nad diagnozą, celami itp., spotkania konsultacyjne w procesie aktualizacji dotyczące wyników diagnozy⁶, tematyczne spotkania konsultacyjne dotyczące poszczególnych obszarów⁷), jak i na etapie właściwych konsultacji społecznych⁸. W trakcie procesu aktualizacji Strategii odbyło się także szereg konferencji i debat z udziałem polityków, samorządowców i mediów, oraz spotkań z przedsiębiorcami i organizacjami skupiającymi środowisko gospodarcze, przedstawicielami sektora kreatywnego i organizacjami pozarządowymi.

Strategia Rozwoju Województwa Podlaskiego do roku 2020 została opracowana wspólnie przez władze regionalne i zainteresowane strony, tj. przedstawicieli środowisk gospodarczych, instytucji świata nauki oraz partnerów społecznych

³ Uchwała Zarządu Województwa Podlaskiego nr 108/1494/2012 z dnia 19 lipca 2012 r. w sprawie przyjęcia Założeń procesu aktualizacji Strategii Rozwoju Województwa Podlaskiego do roku 2020, powołania Zespołu do spraw aktualizacji Strategii Rozwoju Województwa Podlaskiego, Zespołu ds. programowania perspektywy finansowej 2014-2020 oraz grup tematycznych, z późn. zm.

⁴ 5 grup tematycznych w obszarach: Gospodarka, Infrastruktura i Środowisko, Kapitał Ludzki i Społeczny, Miejska, Spójność terytorialna i rozwój lokalny

⁵ http://www.strategia.wrotapodlasia.pl/pl/strategia/var/resources/154/248/22/aneks_nr_1przebieg_prac_nad_srwp_09.pdf

⁶ W spotkaniach konsultacyjnych w procesie aktualizacji dokumentu, które miały miejsce w stolicy regionu i w trzech subregionalnych ośrodkach wzrostu, wzięło udział 377 osób.

⁷ W 5 tematycznych spotkaniach konsultacyjnych uczestniczyło 199 osób.

⁸ Odbyło się 10 spotkań konsultacyjnych z udziałem Zarządu Województwa i ekspertów. W sumie spotkaniach konsultacyjnych w subregionach i w dodatkowych spotkaniach uczestniczyło 785 osób.

Strategia Rozwoju Województwa Podlaskiego do roku 2020, uchwalona we wrześniu 2013 roku:

- ❖ **precyzyjnie określa wizję rozwoju**, którą można zamknąć w czterech kluczowych słowach: przedsiębiorcze, otwarte, dostępne i zielone;
- ❖ **wskazuje cechy regionu**, które dają podstawę do budowania **inteligentnej specjalizacji**: czyste, różnorodne i mało zmienione działalnością człowieka środowisko przyrodnicze; korzystne warunki dla wydajnego rolnictwa z zachowaniem środowiska naturalnego; korzystne przygraniczne położenie województwa; wysoki poziom kształcenia na kierunkach medycznych i prawa; wysoka konkurencyjność branży przetwórstwa mleka; grupy przedsiębiorstw, cechujące się wysoką konkurencyjnością i innowacyjnością: produkcja instrumentów medycznych, włókiennictwo, przemysł maszynowy, poligrafia, produkcja oprogramowania;
- ❖ bazując na wizji rozwojowej, diagnozie, analizie SWOT oraz licznych spotkaniach i dyskusjach w gronie grup roboczych, tematycznych, jak i Komitetu Sterującego, a także konsultacjach z przedstawicielami środowiska gospodarczego i mieszkańcami regionu, określa **strategiczne specjalizacje**, skupione wokół haseł:
 - **„Eko” – czyli sektory związane ze zdrowym i długim życiem**. Istotą jest wykorzystanie szczególnych walorów środowiskowych dla rozwoju nowoczesnego rolnictwa, przemysłów, usług i inteligentnego wdrażania idei rozwoju zrównoważonego. W obszarze „Eko” mieszczą się zarówno podmioty skupione wokół produkcji żywności wysokiej jakości, jak i te, które nowoczesnie odpowiadają na wyzwanie, jakim jest starzejące się społeczeństwo. Eko wiąże się również m.in. z ekorozwojem opartym na bioróżnorodności, zielonych miejscach pracy, a także inżynierii ekologicznej oraz ekoturystyce. Istotnym elementem specjalizacji „Eko” jest potencjał województwa w zakresie ekoinnowacji, np. w obszarze budownictwa ekologicznego i energooszczędnego, OZE w modelu rozproszonym, czy też technologii informacyjnych służących dbaniu o środowisko przyrodnicze. Silne podstawy do budowania specjalizacji związanej ze środowiskiem przyrodniczym i środowiskiem człowieka daje potencjał naukowy regionu, rozwinięty w zakresie nauk o życiu.
 - **„Wschód”** – ten obszar specjalizacji obejmuje przede wszystkim podmioty gospodarcze, które wykorzystują zarówno naturalną rentę położenia na zewnętrznej granicy UE, jak i dotychczasowe doświadczenia w relacjach gospodarczych z partnerami wschodnimi. Podstawowym założeniem jest możliwość uruchomienia procesów dyfuzji innowacji i budowanie transgranicznych sieci, służących podnoszeniu konkurencyjności gospodarki. Dlatego tak ważne dla regionu będzie wykorzystanie tych relacji, które już teraz skutkują silnym rozwojem przemysłu drzewnego, czy maszynowego, ale również wspólnych – transgranicznych – walorów środowiska

Aktualna **Strategia rozwoju województwa** stawia na:

przedsiębiorczość, dostępność, otwarcie na współpracę i wykorzystanie środowiska przyrodniczego dla celów rozwojowych...

...a w połączeniu z silnymi stronami regionu...

....daje podstawę do myślenia o rozwoju opartym o innowacje w szeroko rozumianej sferze ekologicznej...

...i gospodarczej współpracy z partnerami wschodnimi.

przyrodniczego, które powinny generować wzrost konkurencyjności województwa podlaskiego.

Rysunek 2 Obszary specjalizacji wyłonione podczas prac nad aktualizacją SRWP



Źródło: Strategia Rozwoju Województwa Podlaskiego do roku 2020 przyjęta dnia 9 września 2013 roku.

Inteligentne specjalizacje województwa podlaskiego nie zostały na tym etapie ostatecznie zdefiniowane, jest to szerokie określenie obszarów strategicznych specjalizacji regionu, które wyraźnie bazują na potencjałach endogenicznych oraz mają charakter międzysektorowy. Należy podkreślić, iż wskazane specjalizacje nie ograniczają się tylko do zakresu B+R+I (nie wskazują szczegółowych technologii, nie ograniczają się do wysokich technologii), bowiem przewagi konkurencyjne regionu to nie zawsze kluczowe branże, przedsiębiorstwa czy technologie, ale czasami wizerunek, marka regionu, którą można wykorzystać do skutecznego konkutowania o inwestorów i turystów. Inteligentne specjalizacje są postrzegane także w wymiarze kształcenia, zasobów pracy, zaplecza naukowego.

Plan rozwoju przedsiębiorczości w oparciu o inteligentne specjalizacje województwa podlaskiego na lata 2015-2020+, uzupełniając i uszczegóławiając Strategię, przedstawia kryteria pozwalające na operacyjne zdefiniowanie **obszarów Regionalnych Inteligentnych Specjalizacji**, zgodnie z opisem w dalszych częściach dokumentu.

4.2. ETAPY PRZYGOTOWANIA PLANU

Proces identyfikacji obszarów działalności badawczo-rozwojowej i innowacyjnej, które wzmacniają endogeniczne potencjały rozwojowe województwa podlaskiego, oparto na oddolnym procesie przedsiębiorczego odkrywania, popartym pogłębioną diagnozą potencjału gospodarczego, naukowo-technologicznego, edukacyjnego i instytucjonalnego.

Przygotowanie Planu opierało się na **ściślej współpracy przedstawicieli biznesu, nauki, instytucji otoczenia biznesu oraz administracji**. Prace nad Planem zaczęto w czerwcu 2014 roku. Opracowanie wstępnej wersji dokumentu, obejmującej liczne warsztaty, zajęło 6 miesięcy. Następnie dokument poddany został szerokim konsultacjom i modyfikacjom uwzględniającym ważne wnioski z konsultacji.

Trwający w regionie proces "przedsiębiorczego odkrywania" jest koordynowany przez Urząd Marszałkowski Województwa Podlaskiego. W pierwszym etapie prac Urząd Marszałkowski powołał **Grupę Roboczą ds. specjalizacji regionalnej gospodarki**, jako ciało koordynujące, opiniujące i doradcze w pracach na Planem. W skład Grupy Roboczej weszło dwóch przedstawicieli przedsiębiorców realizujących projekty B+R i posiadających działy B+R oraz opatentowane wyniki badań, dwóch przedstawicieli Parków Naukowo-Technologicznych, dwóch przedstawicieli stowarzyszeń/związków pracodawców w regionie; czterech przedstawicieli środowiska naukowego w regionie, dwóch przedstawicieli instytucji otoczenia biznesu działających na terenie województwa podlaskiego, których działalność statutowa dotyczy wsparcia przedsiębiorczości w regionie i dwóch - administracji, a także dwóch ekspertów zewnętrznych.

W trakcie omawianego procesu Grupa Robocza spotykała się pięciokrotnie, omawiając kolejne zagadnienia związane z pracami nad dokumentem, a także w celu podsumowania wyników konsultacji i zaakceptowaniu ostatecznego projektu dokumentu.

Bazując na najnowszych dostępnych danych oraz syntetyzując zebraną w regionie wiedzę, przygotowano zwięzłą diagnozę, koncentrującą się na innowacyjności województwa.

*Prace nad Planem podporządkowane były idei **przedsiębiorczego odkrywania**.*

*Powołanie **Grupy Roboczej** oraz stała współpraca z **ekspertami zewnętrznymi** pozwoliły dobrze zaplanować i prowadzić proces budowy dokumentu.*

Diagnoza w szczególności:

- ❖ rozwijała zagadnienia poruszane w Strategii rozwoju województwa o elementy związane z innowacjami;
- ❖ koncentrowała się na zagadnieniach relacji biznes-nauka-otoczenie-administracja w kontekście innowacyjności;
- ❖ uwzględniała uwagi eksperta KE, wyrażone w dokumencie *Assessment of the perspectives of Podlaskie...* (2014);
- ❖ zakończona została analizą SWOT w kontekście inteligentnych specjalizacji.

Warsztaty z interesariuszami inteligentnych specjalizacji odbyły się w dwóch turach. W pierwszej, 84 osoby⁹ pracowały w następujących grupach tematycznych:

- ❖ żywność wysokiej jakości. Warsztat prowadzono w dwóch grupach - jedna koncentrowała się na zagadnieniach wielkoskalowej produkcji żywności, druga na produkcji ekologicznej,
- ❖ zdrowie, ekorozwój,
- ❖ sektor kreatywny i innowacje społeczne,
- ❖ eksporterzy i inwestorzy zorientowani na rynek wschodni,
- ❖ liderzy innowacji.

W trakcie spotkań wypracowano główne problemy i wyzwania oraz oczekiwania wobec polityki publicznej w zakresie innowacyjności.

W drugiej turze, w której uczestniczyło 90 osób¹⁰, warsztaty były prowadzone w czterech odmiennych grupach instytucjonalnych:

- ❖ gospodarka (łącznie 4 warsztaty). Przedsiębiorcy spotykali się w następujących grupach tematycznych: branża rolno-spożywcza i powiązane specjalizacje; pozostałe branże związane z inteligentnymi specjalizacjami; innowatorzy, eksporterzy i inwestorzy niezwiązani z inteligentnymi specjalizacjami; branża technologii informacyjnych;
- ❖ nauka i szkolnictwo;
- ❖ instytucje otoczenia biznesu i organizacje pozarządowe,
- ❖ administracja i jednostki państwowe.

Spotkania dały odpowiedź na pytania o konkretne instrumenty wsparcia oczekiwane przez różne środowiska, a także kryteria, którymi należy kierować się przy wspieraniu innowacyjności w województwie.

Tuż przed rozpoczęciem, jak też już w trakcie prac nad dokumentem pojawiły się **ważne opracowania**, które należało uwzględnić zarówno w diagnozie,

Syntetyczna diagnoza pozwoliła uszczegółowić zagadnienia podjęte w strategii wojewódzkiej, ale przede wszystkim stanowiła materiał dyskusyjny na warsztatach.

Warsztaty tematyczne, łączące przedsiębiorców, przedstawicieli nauki, instytucji otoczenia biznesu i partnerów społecznych pozwoliły wypracować „nasze wspólne” rozumienie inteligentnych

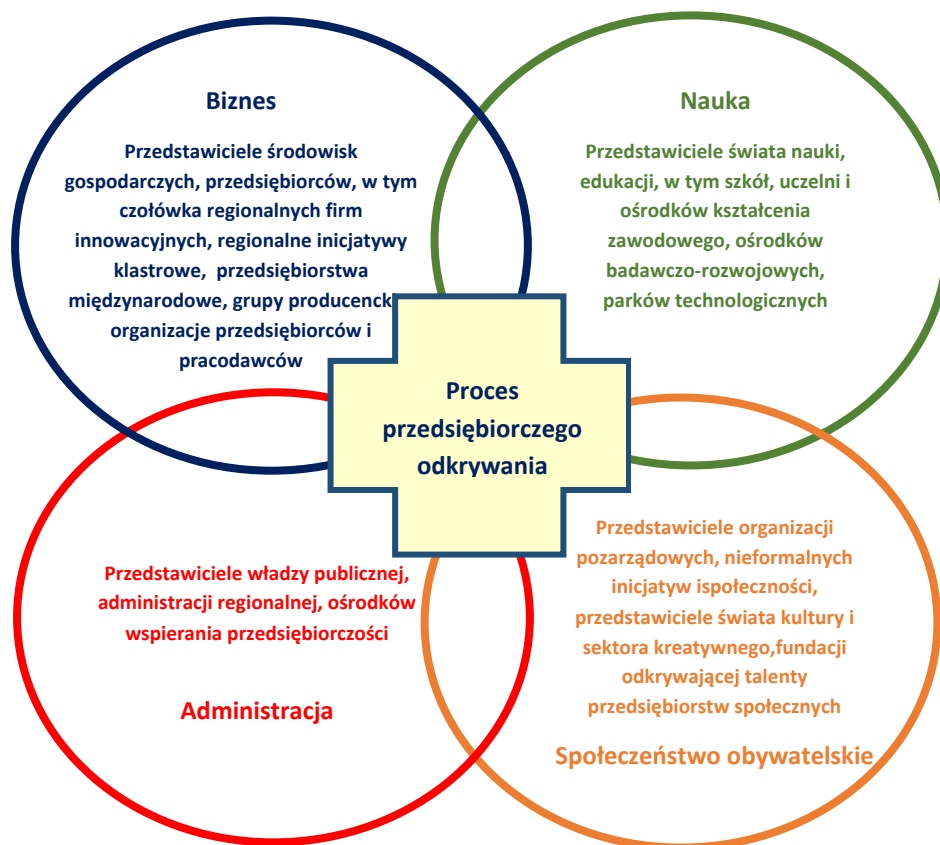
Projekt dokumentu został poddany szerokim konsultacjom, w których głównym aktorem było środowisko gospodarcze.

⁹ Łącznie zaproszono do współpracy 150 osób. W gronie 84 uczestników warsztatów znalazło się 25 przedsiębiorców oraz przedstawiciele nauki i szkół zawodowych (21); instytucji otoczenia biznesu i partnerów społecznych (16) i administracji (22).

¹⁰ Na warsztaty zaproszono 172 osoby. Spośród 90 uczestników największą część stanowili przedsiębiorcy (37 przedstawicieli), następnie przedstawiciele szkolnictwa wyższego i zawodowego (21), instytucji otoczenia biznesu i partnerów społecznych (14) i administracji (18).

jak i na warsztatach¹¹. Uwzględniając wszystkie wyniki zarówno badań, jak i prac warsztatowych przygotowano projekt dokumentu, który następnie poddano szerokim konsultacjom, głównie ze środowiskami gospodarczymi¹². Konsultacje objęły wszystkich regionalnych interesariuszy, prowadzone były w stolicy regionu, jak i we wszystkich subregionach (Łomża, Suwałki, Bielsk Podlaski).

Rysunek 3 Idea poczwórnej helisy w trakcie prac nad Planem



Źródło: opracowanie własne

Proces przedsiębiorczego odkrywania w celu opracowania Planu przebiega przy zaangażowaniu władz samorządu województwa i ekspertów wspólnie z podmiotami lokalnych innowacji, takimi jak przedstawiciele środowisk gospodarczych, świata nauki, administracji publicznej oraz społeczeństwa i użytkowników, według **idei poczwórnej helisy**.

¹¹ Do najważniejszych z nich należy zaliczyć: Nazarko J. (2013)(red.), Podlaska strategia rozwoju nanotechnologii do 2020 roku. Przełomowa wizja regionu, Politechnika Białostocka, Białystok; Pławgo B. (2014), Wnioski i rekomendacje z analizy pt. „Badanie rozwoju struktur klastrowych w województwie podlaskim”, materiał powielony dla Grupy ds. polityki klastrowej; Dziemianowicz W., Szlachta J., Peszat K. (2014), Potencjały rozwoju i specjalizacji polskich województw, Ministerstwo Infrastruktury i Rozwoju, Warszawa; Investment for jobs and growth. Promoting development and good governance in EU regions and cities. Sixth report on economic, social and territorial cohesion (2014), European Commission; Cygler J., Ejdys J., Czerewacz-Filipowicz K., Majewski B. (2014), Wymiana gospodarcza Polski Wschodniej z krajami byłego ZSRR i ryzyka z tym związane w kontekście ostatnich wydarzeń politycznych, ekspertyza, Warszawa.

¹² Konsultacje odbyły się w styczniu-lutym 2015 roku, angażując 294 osoby, z tego 99 przedsiębiorców, 44 ośrodki naukowo-badawcze, 35 NGO i IOB, 40 jednostek administracji.

5. OD IDEI DO KRYSTALIZACJI INTELIGENTNYCH SPECJALIZACJI

Proces określenia specjalizacji województwa bazował na twardych danych, ale również uwzględniał wizję wykorzystania ograniczonych zasobów i specyficznych cech województwa dla rozwoju nowoczesnej gospodarki.

5.1. INTELIGENTNE SPECJALIZACJE – WIZJA OPARTA NA FAKTACH...

Strategia Rozwoju Województwa do roku 2020, jak i opracowania uwzględnione na etapie prac nad przedmiotowym dokumentem, dają podstawy, by o inteligentnych specjalizacjach województwa myśleć przez pryzmat **zasobów naturalnych i rozwiniętych** na ich bazie **specjalizacji gospodarczych**.

Analizy przebiegały na trzech poziomach:

- ❖ **poziom oceny sytuacji wewnętrznej** – wiodące pod względem zatrudnienia, sprzedaży oraz współpracy klastrowej – nawet w skali europejskiej – są sektory związane z żywnością oparte o zasoby i podmioty regionalne;
- ❖ **poziom oceny trendów globalnych** – analiza zachodzących procesów społecznych wskazywała i nadal wskazuje, że umiejętne (inteligentne) połączenie zagadnień ekologicznych ze społeczno-gospodarczymi oraz demograficznymi będzie wyzwaniem, przed którym stanie większość regionów UE;
- ❖ **poziom poszukiwania dodatkowych szans rozwojowych** – określenie specyfiki województwa podlaskiego musi dotyczyć potencjału, jaki powinien wynikać z położenia na styku kilku państw i stanowienia zewnętrznej granicy UE. To położenie od lat wykorzystywane jest przez przedsiębiorców, co przejawia się relatywnie wysokim udziałem wartości sprzedaży na rynki byłych krajów ZSRR w całości eksportu regionu. W obszarze tym mieszczą się dostrzegane potencjały naukowo-badawcze oraz dynamiczny wzrost branż, które na razie można nazwać niszowymi, jednak można wiązać z nimi duże nadzieje. Biorąc pod uwagę niestabilność wschodnich sąsiadów, region musi aktywnie zabiegać o wzrost udziału w wymianie gospodarczej z wysokorozwiniętymi krajami UE, a także na rynkach wschodzących.

*Inteligentne specjalizacje nie powinny sprowadzać się do **usankcjonowania** stanu obecnego i wsparcia go innowacjami...*

*...powinny z pewnością dostrzegać **globalne trendy**...*

*...i umiejętnie otwierać się na nowe **wyzwania**.*

5.2. ...A NASTĘPNIE POPARTA DODATKOWYMI BADANIAM...

Najważniejsze **wnioski płynące z diagnozy** można sformułować następująco:

- ❖ województwo wykazuje wysoką koncentrację zatrudnienia oraz wysoki udział w eksporcie w sektorach gospodarki bazujących na warunkach naturalnych, tradycji oraz rozwiniętych klastrach i współpracy międzynarodowej. Do sektorów tych można zaliczyć: przetwórstwo rolno-spożywcze; produkcję maszyn, produkcję statków, produkcję wyrobów z tworzyw sztucznych; produkcję wyrobów z drewna;
- ❖ w strukturze gospodarczej coraz większą rolę odgrywają branże charakteryzujące się wysoką dynamiką wzrostu na tle kraju, np. produkcja oprogramowania;
- ❖ na terenie województwa podlaskiego funkcjonują jednostki naukowe, które zaliczane są do najlepszych w kraju, reprezentujące przede wszystkim nauki o życiu, ale także nauki ścisłe i inżynieryjne oraz nauki humanistyczne i społeczne;
- ❖ rozwój instytucji otoczenia biznesu odbywał się w ostatnich latach na dwóch płaszczyznach. Pierwsza to wzmacnianie roli instytucji dobrze zakorzenionych w podlaskich strukturach gospodarczych (w tym samorządu gospodarczego); druga zaś, to tworzenie i rozwój nowych podmiotów, w tym parków technologicznych, których funkcjonowanie jest szczególnie istotne w kontekście inteligentnych specjalizacji.

Pogłębiona diagnoza potwierdziła **pozytywne i negatywne oceny**, jakie dotyczyły procesów zachodzących między przedsiębiorcami oraz zapleczem dla rozwoju innowacji.

5.3. ...ORAZ SZEREGIEM DYSKUSJI...

Spotkania grupy roboczej, warsztaty i konsultacje z przedsiębiorcami, przedstawicielami nauki, instytucji otoczenia biznesu, organizacji pozarządowych oraz administracji pozwoliły sformułować następujące wnioski¹³:

- ❖ inteligentne specjalizacje powinny być traktowane **dość szeroko**, ponieważ – województwo podlaskie jako region słabiej rozwinięty – nie może pozwolić sobie na „marnowanie szans”, którymi mogą być nawet pojedyncze projekty realizowane przez innowacyjne podmioty. Województwo, charakteryzujące się dominacją sektorów tradycyjnych, niskimi wskaźnikami przedsiębiorczości i innowacyjności, potrzebuje jednocześnie: specjalizacji w wybranych silnych sektorach oraz ogólnej dywersyfikacji, ze szczególnym uwzględnieniem nowoczesnych przemysłów i usług. Dlatego Plan musi uwzględniać **instrument elastyczności**, który pozwoli reagować na dynamicznie zmieniającą się rzeczywistość;

Dyskusje w **grupach tematycznych** pozwoliły pogłębić wiedzę o potencjale innowacyjnym województwa.

Rysunek 4. Strategia rozwoju województwa a Plan rozwoju przedsiębiorczości w oparciu o inteligentne specjalizacje województwa podlaskiego



¹³ Sprawozdania ze wszystkich spotkań konsultacyjnych znajdują się na stronach: <http://www.rpowp.wrotapodlasia.pl/private/upload/tinyMCE/File/Sprawozdanie%20z%20konsultacji%20Programu%20IS.pdf>

- ❖ inteligentne specjalizacje powinny być rozpatrywane nie przez poszczególne rodzaje działalności, które można wyznaczyć przy pomocy statystyk publicznych (np. grupy PKD), ale przez **łańcuchy wartości**, wychodzące odzidentyfikowanych silnych sektorów województwa;
- ❖ rozwój poprzez innowacyjność powinien być otwarty zarówno na **różne typy innowacji** i **formy wsparcia** na odmiennych etapach rozwoju firm;
- ❖ istnieją dobre praktyki, ale generalnie odczuwalny jest deficyt współpracy na linii biznes – jednostki naukowe, a jednocześnie **przedsiębiorcy sygnalizują potrzebę nawiązywania współpracy z regionalnymi jednostkami badawczymi i naukowymi**;
- ❖ **sektor nauki wyraźnie deklaruje chęć współpracy z biznesem**, jednak konieczne jest wsparcie działań, które do tej współpracy będą przygotowywać zarówno badacze, jak i przedsiębiorców.

5.4. ...I USZCZEGÓLOWIONĄ ANALIZĄ SWOT

Punktem wyjścia do uszczegółowionej analizy SWOT była analiza zawarta w Strategii Rozwoju Województwa Podlaskiego do roku 2020. Diagnoza pogłębiła tamte zapisy w kontekście innowacyjności, a następnie poddano wstępną analizę SWOT dyskusji na warsztatach. Poniżej prezentowane są tylko wybrane elementy, które w największym stopniu determinują możliwości rozwoju województwa w oparciu o inteligentne specjalizacje¹⁴.

5.4.1. MOCNE STRONY

- ❖ **Silnie rozwinięte grupy firm, wyróżniające się na tle kraju** np.: produkcja maszyn dla rolnictwa i leśnictwa (LQ zatrudnienia za 2012 r. wyniósł 10,1; udział w eksporcie województwa za 2013r. - 2,0%¹⁵); wytwarzanie wyrobów mleczarskich (8,7; 14,1%¹⁶); uprawa roślin wieloletnich (6,1; 0,3%); produkcja statków i łodzi (2,9; 0,6%); produkcja urządzeń, instrumentów oraz wyrobów medycznych (2,3; 0,6%);
- ❖ **Sieciowe ośrodki wzrostu** – przedsiębiorstwa cechujące się wysoką konkurencyjnością i innowacyjnością, funkcjonujące w klastrach, np. Podlaski Klaster Bielizny; Klaster Obróbki Metali; Wschodni Klaster Budowlany;
- ❖ **Czyste, różnorodne oraz mało zmienione działalnością człowieka środowisko przyrodnicze**, oferujące możliwości rozwoju specjalizacji ekologicznej, a także przemysłu rolno-spożywczego;

¹⁴ Podstawą do przeprowadzenia analizy SWOT jest diagnoza, która znajduje się na: http://www.strategia.wrotapodlasia.pl/pl/Aktualnosci/var/resources/154/248/22/profil_podlaskiego_na_www.pdf

¹⁵ Ogółem działy produkujące różnorodne maszyny w województwie dają ok. 7% wartości jego eksportu.

¹⁶ Oprócz mleka ważne spożywcze produkty eksportowe województwa, to: ryby, mięsa, owoce i warzywa, a także tłuszcze roślinne i zwierzęce oraz pozostałe produkty spożywcze (łączna wartość eksportu tych produktów – bez mleka – stanowiła w 2013 roku 24% wartości całego eksportu regionu).

- ❖ Korzystne **przygraniczne położenie** województwa – sąsiedztwo z Litwą i Białorusią;
- ❖ Doświadczenie wielu firm we **współpracy międzynarodowej**, w tym z rynkami wschodnimi, co skutkuje najwyższym w kraju udziałem eksportu do Rosji, Ukrainy i Białorusi. Jednocześnie największa część eksportu firm województwa podlaskiego przypada na Niemcy, co świadczy o konkurencyjności produkcji w regionie;
- ❖ **Jednostki naukowe klasy A+** (Wydział Farmaceutyczny z Oddziałem Medycyny Laboratoryjnej Uniwersytetu Medycznego w Białymstoku) i **klasy A** (Wydział Historyczno-Socjologiczny; Wydział Prawa; Wydział Biologiczno-Chemiczny; Wydział Fizyki – Uniwersytetu w Białymstoku; Wydział Lekarski z Oddziałem Stomatologii i Oddziałem Nauczania w Języku Angielskim oraz Wydział Nauk o Zdrowiu – Uniwersytetu Medycznego w Białymstoku; Instytut Biologii Ssaków Polskiej Akademii Nauk; Wydział Mechaniczny – Politechniki Białostockiej), z których niektóre **posiadają szerokie doświadczenie we współpracy z biznesem**.

5.4.2. SŁABE STRONY

- ❖ Generalnie niski poziom **umiędzynarodowienia działalności podlaskich przedsiębiorstw** widoczny w wartości globalnej eksportu oraz w napływie bezpośrednich inwestycji zagranicznych;
- ❖ **Niezadawalające zaangażowanie przedsiębiorstw i jednostek naukowo-badawczych we wzajemną współpracę** przejawiające się m.in. brakiem szeroko przyjętych rozwiązań systemowych na poziomie uczelni;
- ❖ Generalnie słabe **powiązania szkolnictwa (w tym wyższego) ze sferą gospodarczą** oraz niski udział kształcenia zawodowego w systemie edukacyjnym województwa;
- ❖ Relatywnie niski **poziom wskaźnika przedsiębiorczości** oraz **problemy z wdrażaniem innowacji przez przedsiębiorstwa** – liczba firm zatrudniających do 9 pracowników na 10 tys. mieszkańców daje regionowi 14 miejsce w kraju. Bardzo niski jest udział firm z województwa w wykorzystaniu środków z PO IG w porównaniu z innymi regionami;
- ❖ Niska efektywność **centrów transferu technologii** oraz niewielkie dotychczasowe wykorzystanie potencjału **parków naukowo-technologicznych** – wynikające po części z faktu, iż są to instytucje relatywnie nowe;
- ❖ Jedne z najniższych w kraju **nakłady wewnętrzne na B+R** oraz **nakłady przedsiębiorstw na B+R** w przeliczeniu na liczbę pracujących, skutkujące m.in. niekorzystnym wizerunkiem regionu, jako mało innowacyjnego;
- ❖ **Zapóźnienia infrastrukturalne** (sieci transportowe, sieci energetyczne, sieci szerokopasmowe), skutkujące praktycznym oddaleniem od krajowych i europejskich ośrodków wiedzy i rozwoju, tym samym utrudniające rozwój szerokich i otwartych powiązań innowacyjnych.

5.4.3. SZANSE

- ❖ Rozwój **technologii TIK** oraz możliwość wykorzystania ich w wielu dziedzinach – w działalności gospodarczej, turystyce, kulturze, opiece zdrowotnej, edukacji;
- ❖ Wzrost popytu na **żywność wysokiej jakości, żywność ekologiczną, tradycyjną i regionalną**;
- ❖ Przygraniczne **położenie województwa na ciągach komunikacyjnych**, umożliwiające bezpośrednie połączenie w transporcie lądowym pomiędzy krajami bałtyckimi a resztą Unii Europejskiej;
- ❖ **Polityka Unii Europejskiej** nastawiona na rozwój transportu multimodalnego, wspierająca rozwój infrastruktury na obszarach najbardziej jej pozbawionych;
- ❖ **Dostępność środków z funduszy strukturalnych na działalność innowacyjną** – utrzymanie preferencji dla regionów o niższym poziomie rozwoju oraz nacisk Komisji Europejskiej na wydatkowanie środków na działalność innowacyjną;
- ❖ **Wzrost aktywności zawodowej i fizycznej starzejącego się społeczeństwa** jako szansa rozwoju usług medycznych, w tym specjalistycznych z zakresu płodności, rehabilitacji, geriatry, dietetyki itp. oraz rozwoju tzw. srebrnej gospodarki.

5.4.4. ZAGROŻENIA

- ❖ Utrzymująca się trudna sytuacja w relacjach **UE-Rosja**;
- ❖ **Ograniczenia polityczne, administracyjne i ekonomiczne** skutkujące zmniejszonymi możliwościami wykorzystania przygranicznego położenia regionu i wejścia na wschodnie rynki zbytu;
- ❖ **Regulacje prawne i rozwiązania systemowe**, zwłaszcza w zakresie funkcjonowania jednostek szkolnictwa wyższego w zakresie badań i rozwoju na potrzeby gospodarki, a także kontraktacji usług medycznych, skutkujące dalszym ograniczaniem ich dostępności.

5.5. PRZEDSIĘBIORCZA MODYFIKACJA MODELU...

Wnioski prac grup tematycznych oraz Grupy Roboczej ukierunkowały dalszy proces uszczegółowienia inteligentnych specjalizacji na (Rysunek):

- ❖ podkreślenie znaczenia **łańcucha wartości przedsiębiorstw** zarówno w grupie firm wiodących, jak i małych ale dynamicznych. Relacje biznesowe i wykazanie uczestniczenia w tych relacjach, nie zaś bezpośrednia przynależność do danego sektora będą miały znaczenie w realizowaniu polityki wsparcia;
- ❖ podstawą rozwoju inteligentnych specjalizacji jest **wysokiej jakości edukacja** na wszystkich poziomach ukierunkowana na innowacyjność i przedsiębiorczość;

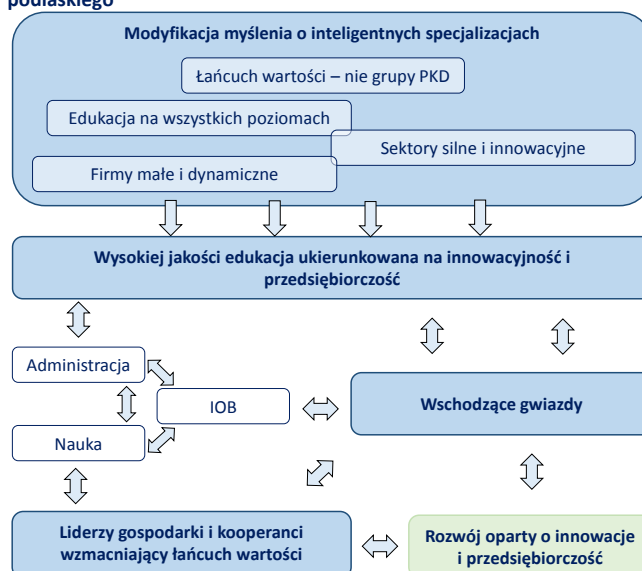
*Wzrost konkurencyjności województwa podlaskiego zależy od konkurencyjności elementów **łańcuchów wartości** firm tu działających*

*Podstawą specjalizacji i przedsiębiorczości jest nowoczesny i efektywny **system edukacji**.*

- ❖ efekty wysokiej jakości edukacji powinny przekładać się na **wsparcie i generowanie wschodzących gwiazd**, czyli dynamicznie rozwijających się przedsiębiorstw, których działalność może w przyszłości zmieniać pozytywnie charakter całego regionu;
- ❖ niemożliwe jest osiągnięcie zmian w zakresie edukacji bez jej otwarcia na potrzeby przedsiębiorców, ale rzeczywiste zmiany zależą w największym stopniu od działań **administracji wspartych doświadczeniem instytucji otoczenia biznesu i nauki**;
- ❖ nauka, IOB i administracja muszą wspierać wschodzące gwiazdy, jednak – **szczególnie nauka – powinna jak najszybciej budować trwałe relacje z liderami gospodarczymi i ich kooperantami**, co m.in. będzie tworzyło klimat dla rozwoju przedsiębiorczości.

*Poza dobrze rozwiniętymi liderami gospodarki województwa wspierać należy **wschodzące gwiazdy**.*

Rysunek 5. Strategia rozwoju województwa a Plan rozwoju przedsiębiorczości w oparciu o inteligentne specjalizacje województwa podlaskiego



5.6. ...PRZYNIOSŁA KONCENTRACJĘ NA DWÓCH ZASADNICZYCH OBSZARACH INTELIAGENTNYCH SPECJALIZACJI...

Koncentracja tematyczna została wyłoniona poprzez zastosowanie następujących metod:

- ❖ analizę wskaźników oraz trendów makroekonomicznych, przedsiębiorczości oraz innowacyjności regionu na tle kraju i UE;
- ❖ analizę wskaźników i trendów regionalnych, w tym wykorzystujących dane jakościowe w zakresie: innowacyjności przedsiębiorstw, ochrony własności przemysłowej, wyposażenia i wykorzystania TIK, nakładów na B+R, aktywności w pozyskiwaniu finansowania zewnętrznego na B+R (w tym z UE), zatrudnienia w B+R, struktury i charakterystyki ośrodków innowacji i przedsiębiorczości, szczegółowych aspektów działalności innowacyjnej przedsiębiorstw, branżowej struktury zatrudnienia, kierunków, struktury oraz wartości eksportu, wskaźników lokalizacji(LQ) zatrudnienia i liczby podmiotów, charakterystyki klastrów, uczelni wyższych i ośrodków naukowo-badawczych, współpracy nauka-biznes w obszarze B+R;
- ❖ ocenę potencjalnych specjalizacji oraz perspektyw B+R+I w regionie przez przedstawicieli przedsiębiorców, nauki, instytucji otoczenia biznesu, administracji w toku szeroko zakrojonych warsztatów (wrzesień – listopad 2014) i konsultacji społecznych (styczeń – luty 2015).

W oparciu o powyższe sformułowano dwie inteligentne specjalizacje województwa (Rysunek 6).

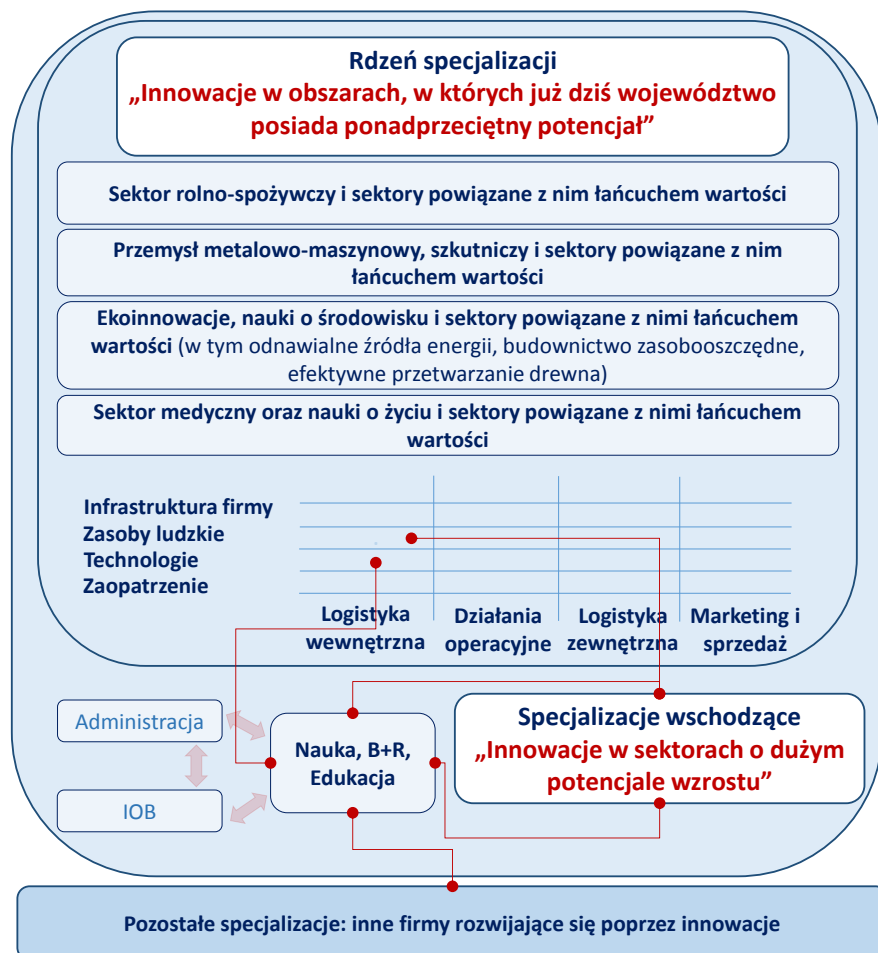
Pierwsza z nich to **rdzeń specjalizacji „Innowacje w obszarach, w których już dziś województwo posiada ponadprzeciętny potencjał”**. Rdzeń tworzony jest przez firmy, klastry i inne powiązania kooperacyjne, sektory gospodarcze skupione w czterech obszarach:

- ❖ **sektor rolno-spożywczy i sektory powiązane**¹⁷ z nim łańcuchem wartości¹⁸;
- ❖ **przemysł metalowo-maszynowy, szklarski i sektory powiązane z nimi** łańcuchem wartości.

Wskazywane powyżej rodzaje działalności spełniają kryterium ponadprzeciętnej koncentracji działalności w województwie¹⁹;

- ❖ **sektor medyczny oraz nauki o życiu i sektory powiązane z nimi** łańcuchem wartości²⁰; wskazane głównie ze względu na wysoki potencjał naukowo-badawczy;
- ❖ **ekoinnowacje, nauki o środowisku i sektory powiązane z nimi** łańcuchem wartości (w tym OZE, budownictwo zasobooszczędne, efektywne przetwarzanie drewna)²¹; wskazane głównie ze względu na endogeniczne uwarunkowania regionu.

Rysunek 6. Inteligentne specjalizacje województwa podlaskiego



¹⁷ Sektory powiązane to takie, które uczestniczą w łańcuchu wartości tworzonego w danym obszarze IS: np. sektor rolno-spożywczy zaliczony do IS współpracuje z branżą informatyczną czy automatyzacji niezaliczonymi do IS. Innowacje dotyczące rozwiązań ICT i automatyzacji tworzące wartość dodaną sektora spożywczego są rozumiane jako innowacje w obszarze rolno-spożywczym IS.

¹⁸ Zaliczają się tu: wydajne, precyzyjne rolnictwo; przemysł spożywczy, w tym produkcja mleka; żywność wysokiej jakości; żywność tradycyjna; produkcja maszyn; logistyka na potrzeby sektora rolno-spożywczego; TIK na potrzeby sektora rolno-spożywczego; inne powiązane.

¹⁹ Na podstawie wartości ilorazu lokalizacji zatrudnienia (LQ>2,0 dla grup PKD, dane za 2012r.)

²⁰ Czyli: diagnostyka chorób cywilizacyjnych; genetyka i biologia molekularna; medycyna regeneracyjna; nowoczesne metody terapii, w tym leczenia bezpłodności; wytwarzanie produktów leczniczych; technologie inżynierii medycznej, biotechnologia/ bioinformatyka; srebrna gospodarka; implanty medyczne; rehabilitacja, fizykoterapia; turystyka zdrowotna; inne powiązane.

²¹ W tej grupie znajdują się: ekorozwój (np. inżynieria ekologiczna, badania nad bioróżnorodnością); rolnictwo i przetwórstwo ekologiczne; OZE w modelu rozproszonym; produkcja urządzeń do wytwarzania energii z OZE; budownictwo ekologiczne, zasobooszczędne, energooszczędne, produkcja domów modułowych, produkcja na potrzeby budownictwa; leśnictwo, efektywne pozyskiwanie i przetwarzanie drewna, inne powiązane.

Rdzeń specjalizacji zdefiniowany został poprzez **tradycyjne przewagi konkurencyjne regionu**, jak np. mleczarstwo, które wykorzystuje unikatowe w skali Europy zasoby przyrodnicze, a także znaczący potencjał naukowy, szczególnie w zakresie nauk o życiu. Wyżej wymienione dziedziny stanowią podstawowe źródło wartości dodanej oraz zatrudnienia w gospodarce regionu. W kontekście rosnącego zapotrzebowania na żywość wysokiej jakości, procesów starzejącego się społeczeństwa, a także globalnych wyzwań dotyczących ochrony środowiska naturalnego i przeciwdziałania zmianom klimatycznym, wybrane dziedziny mają mocne perspektywy rozwoju, podobnie jak nowoczesna branża metalowo-maszynowa, która pozwala zwiększyć wydajność wielu przemysłów. **Innowacje podejmowane przez podmioty publiczne będą wspierane w ramach instrumentów regionalnych wyłącznie jeżeli zaliczają się do rdzenia specjalizacji regionu;**

Specjalizacje wschodzące „Innowacje w sektorach o dużym potencjale wzrostu” – zaliczamy tu sektory gospodarki, które nie należą do rdzenia, ale spełniają dwa inne kryteria: ich wsparcie będzie mogło odbywać się w ramach Krajowej Inteligentnej Specjalizacji²² i/lub dynamika wzrostu zatrudnienia danej grupy w województwie podlaskim przekracza za ostatnie trzy lata średnią dynamikę wzrostu tej grupy w kraju. Specjalizacje wschodzące rozumiane są z jednej strony jako zgodne z Krajowymi Inteligentnymi Specjalizacjami (aby wzmocnić sieciowanie i innowacje otwarte, sięgające poza granice regionu), z drugiej zaś jako wynikające z potrzeb sektorów lub nisz wykazujących wysoką dynamikę wzrostu (aby umożliwić im ewentualny awans, skapitalizować wyniki przedsiębiorczego odkrywania, ujawnić ukryte potencjały, zrewidować priorytety w odpowiedzi na nowe informacje, a także wesprzeć wczesne stadia rozwoju nowych gałęzi gospodarki). Stąd specjalizacja: „Innowacje o dużym potencjale wzrostu”. Dokument Krajowa Inteligentna Specjalizacja wskazuje 19 inteligentnych specjalizacji pogrupowanych w 6 działów tematycznych:

- **zdrowe społeczeństwo** – w tej grupie znajdują się: (1) technologie inżynierii medycznej, w tym biotechnologie medyczne; (2) diagnostyka i terapia chorób cywilizacyjnych oraz w medycynie spersonalizowanej; (3) wytwarzanie produktów leczniczych;
- **biogospodarka rolno-spożywcza, leśno-drzewna i środowiskowa** – obejmuje: (4) innowacyjne technologie, procesy i produkty sektora rolno-spożywczego i leśno-drzewnego; (5) żywność wysokiej jakości; (6) biotechnologiczne procesy i produkty chemii specjalistycznej oraz inżynierii środowiska;
- **zrównoważona energetyka** – zalicza się tu: (7) wysokosprawne, niskoemisyjne i zintegrowane układy wytwarzania, magazynowania, przesyłu i dystrybucji energii; (8) inteligentne i energooszczędne budownictwo; (9) rozwiązania transportowe przyjazne środowisku;

²² Zdefiniowane przez Ministerstwo Gospodarki w ramach procesu wyłaniania krajowej inteligentnej specjalizacji.

- **surowce naturalne i gospodarka odpadami**– w tym dział są wymienione: (10) nowoczesne technologie pozyskiwania, przetwórstwa i wykorzystania surowców naturalnych oraz wytwarzanie ich substytutów; (11) minimalizacja wytwarzania odpadów, w tym niezdatnych do przetworzenia oraz wykorzystanie materiałowe i energetyczne odpadów (recykling i inne metody odzysku); (12) innowacyjne technologie przetwarzania i odzyskiwania wody oraz zmniejszające jej zużycie;
- **innowacyjne technologie i procesy przemysłowe** (w ujęciu horyzontalnym), w której KIS wymienia: (13) wielofunkcyjne materiały i kompozyty o zaawansowanych właściwościach, w tym nanoprocesy i nanoproducty; (14) sensory (w tym biosensory) i inteligentne sieci sensorowe; (15) inteligentne sieci i technologie geoinformacyjne; (16) elektronikę opartą na polimerach przewodzących; (17) automatyzację i robotykę procesów technologicznych; (18) optoelektroniczne systemy i materiały;
- **inteligentne technologie kreacyjne**(19).

Projekty B+R dotyczące obszarów innych niż specjalizacje wymienione w rdzeniu lub wśród specjalizacji wschodzących, będą mogły otrzymywać wsparcie w ramach **mechanizmu elastyczności**, pod warunkiem wykazania korzyści gospodarczych w regionie.

Inteligentne specjalizacje rozumiane są przez pryzmat „łańcuchów wartości”. To oznacza, iż **nie jest wymagana przynależność podmiotów do wymienionych wcześniej rdzenia i specjalizacji wschodzących**. Kluczowym efektem współpracy każdej firmy i sektora B+R+I jest natomiast wzmocnienie łańcuchów wartości firm z rdzenia.

Wstępnie wyznaczona w *Strategii Rozwoju Województwa Podlaskiego do roku 2020* specjalizacja strategiczna „Wschód” nie została pogłębiona w niniejszym dokumencie z uwagi na jej horyzontalny charakter oraz przenikanie się ze specjalizacją strategiczną „Eko” i obszarami każdej z Regionalnych Inteligentnych Specjalizacji. Każda branża, która będzie wspierane w ramach RIS3, może dotyczyć również obszarów działalności związanych ze specjalizacją horyzontalną „Wschód”. Współpraca z najbliższą zagranicą w wymiarze społecznym, gospodarczym czy kulturowym, jak również w kontekście B+R, będzie miała w przyszłości istotne znaczenie dla rozwoju regionu.

Rozwój specjalizacji rdzenia i wschodzących oraz pozostałych aktywności przedsiębiorstw będzie opierać się na **bezpośrednich relacjach biznesu z nauką, jednostkami B+R lub edukacją, jak również na kooperacji innowacyjnych przedsiębiorstw**.

5.7. ...ORAZ WSKAZAŁA KONCENTRACJĘ ŚRODKÓW...

Z punktu widzenia publicznej polityki innowacyjnej inteligentne specjalizacje wyznaczają obszary bezpośredniego wsparcia finansowego. Regionalne projekty

B+R nie wpisujące się w RIS3 będą promowane i propagowane, natomiast wsparcie finansowe, ze względu na ograniczoność środków, przypadnie tylko tym, które są związane z inteligentnymi specjalizacjami. Na potrzeby wykorzystania podstawowego instrumentu wsparcia RIS3, czyli Regionalnego Programu Operacyjnego Województwa Podlaskiego na lata 2014-2020, przyjęto następującą ogólną zasadę koncentracji środków na B+R (Oś priorytetowa I RPOWP):

- ❖ „Rdzeń specjalizacji” oraz „Specjalizacje wschodzące” – nie mniej niż 95% dostępnych środków w każdym konkursie lub łącznie w danym działaniu;
- ❖ „Pozostałe specjalizacje” (w ramach instrumentu elastyczności) – nie więcej niż 5% dostępnych środków w każdym konkursie lub łącznie w danym działaniu.

Należy podkreślić, iż zasadność wsparcia wynikać będzie przede wszystkim z faktu wpisywania się danego projektu w rozwój łańcuchów wartości związanych z rdzeniem specjalizacji lub specjalizacjami wschodzącymi regionu. **Dlatego oczekiwana jest aktywność firm z innych sektorów, także w projektach interdyscyplinarnych**, które przyczyniają się do wzrostu wartości dodanej w wyznaczonych specjalizacjach zgodnie z pojęciem **łańcuchów wartości**. To właśnie na styku różnych dziedzin wiedzy i różnych sektorów gospodarczych istnieje największe pole dla rozwoju innowacji.

Model rozwoju inteligentnych specjalizacji musi zakładać z jednej strony koncentrację, z drugiej zaś powinien być otwarty na innowacyjność i przedsiębiorczość mieszkańców województwa.

6. CELE PLANU I KIERUNKI INTERWENCJI

Chcąc przełamać bariery peryferyjności, zapóźnienia oraz niskiego poziomu przedsiębiorczości i innowacyjności województwo podlaskie musi podejść do innowacji w diametralnie nowy sposób. Proces przedsiębiorczego odkrywania przyniósł koncentrację na trzech kierunkach działań. Rozwój specjalizacji oraz pozostałych aktywności przedsiębiorstw będzie w dużej mierze zależał od wzrostu jakości kapitału ludzkiego w obszarze innowacji, co jest podstawą do wzrostu poziomu przedsiębiorczości oraz wzrostu konkurencyjności. Przewaga konkurencyjna gospodarki w coraz większym stopniu determinowana jest poziomem kapitału ludzkiego. Ponadto pragmatyzm działania zyskuje pierwszeństwo nad innowacjami opartymi na wiedzy teoretycznej. Model innowacji opartych na potrzebach przedsiębiorstw i konsumentów, charakteryzujący się szybkim reagowaniem na potrzeby rynku, staje się modelem dominującym. Przedsiębiorczość innowacyjna²³ zostaje uznana za najcenniejszy atrybut regionalnej gospodarki.

Zadaniem Planu jest realizacja Strategii Rozwoju Województwa Podlaskiego w obszarze kapitału ludzkiego, przedsiębiorczości i innowacyjności.

Celem nadrzędnym Planu jest:

Wzrost aktywności innowacyjnej oraz zwiększenie liczby przedsiębiorstw w regionie.

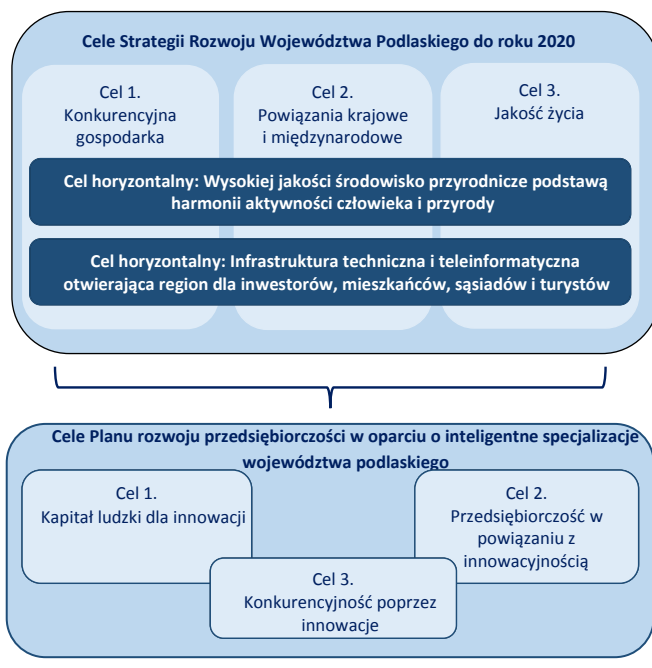
Plan przewiduje trzy cele szczegółowe:

Cel 1. Kapitał ludzki dla innowacji

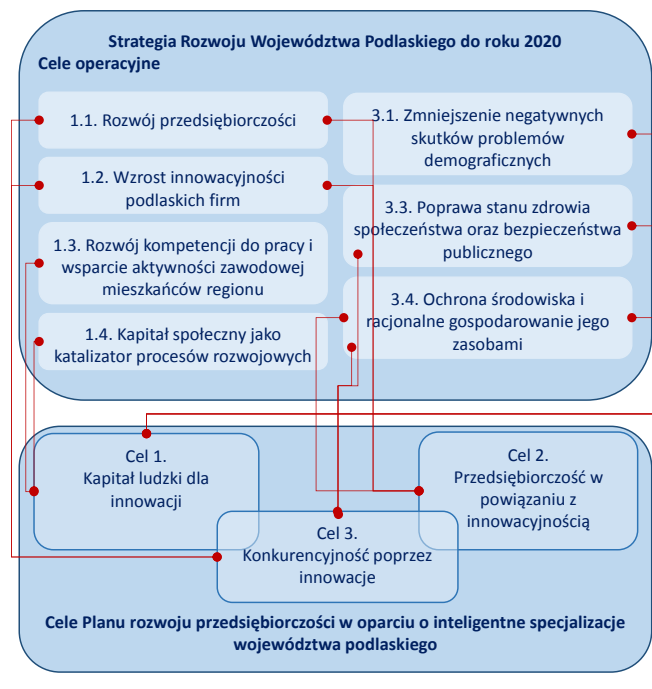
Cel 2. Przedsiębiorczość w powiązaniu z innowacyjnością

Cel 3. Konkurencyjność poprzez innowacje

Rysunek 7. Strategia rozwoju województwa a Plan



Rysunek 8. Plan a cele operacyjne Strategii rozwoju województwa



²³ Przedsiębiorczość innowacyjną należy rozumieć jako przedsiębiorczość opartą o innowacyjność – wprowadzanie i ciągłe poszukiwanie twórczych ulepszeń.

Każdy z celów szczegółowych odpowiada na problemy i wyzwania, przed jakimi stoi województwo podlaskie, zarówno w kontekście uwarunkowań wewnętrznych, jak i polityk Unii Europejskiej.

W każdym celu szczegółowym Planu przewiduje się nieco odmienne kierunki interwencji, uzależnione od oczekiwanych efektów.

Aby osiągnąć cel nadrzędny *Wzrost aktywności innowacyjnej oraz zwiększenie liczby przedsiębiorstw w regionie*, w województwie podlaskim należy rozpocząć działania od kapitału ludzkiego dla innowacji. Bez wzrostu jego jakości w obszarze innowacyjności, województwo podlaskie nie wejdzie na dalsze etapy rozwoju. Pojęcie „przedsiębiorcze”, podkreślone w zaktualizowanej SRWP 2020, będzie oznaczało, że w najbliższych latach firmy i mieszkańcy województwa podlaskiego aktywnie uczestniczyć będą w życiu społeczno-gospodarczym i wykorzystywać swoje konkurencyjne atuty na rzecz rozwinięcia inteligentnych specjalizacji. Wspierany powinien być w pierwszej kolejności rozwój kapitału ludzkiego i kapitału społecznego, aby uzyskać wzrost przedsiębiorczości mieszkańców regionu.

Zrealizowanie celu związanego z kapitałem ludzkim jest niezbędne aby osiągnąć wzrost przedsiębiorczości, a w rezultacie wzrost liczby przedsiębiorstw w regionie, co z kolei jest koniecznym czynnikiem, aby wzrosły nakłady przedsiębiorstw na działalność B+R. W województwie podlaskim wyraźnie mniej osób niż w bardziej rozwiniętych regionach decyduje się na prowadzenie działalności gospodarczej. Przedsiębiorczość przekłada się na dużą liczbę firm, ale także aktywność i skuteczność tych już istniejących. Przedsiębiorczość to specyficzna zdolność społeczeństwa do wykorzystania swojego potencjału, oznacza zdolność do wcielania pomysłów w czyn. Obejmuje ona kreatywność, innowacyjność i podejmowanie ryzyka, a także zdolność do planowania przedsięwzięć i prowadzenia ich dla osiągnięcia zamierzonych celów. Tylko przedsiębiorczy, innowacyjni mieszkańcy są skłonni do poniesienia ryzyka, co jest niezbędnym elementem działań B+R.

Wyznacznikami powodzenia Planu będą strategicznie ważne zmiany w działalności podlaskich przedsiębiorstw, polegające na zwiększeniu liczby przedsiębiorstw przypadających na 10 tys. mieszkańców w wieku produkcyjnym, zwiększeniu nakładów ogółem na B+R w stosunku do PKB, a także zwiększeniu udziału nakładów przedsiębiorstw (głównie prywatnych) w nakładach ogółem na B+R.

Tabela 2. Wskaźniki realizacji Planu

Wskaźnik	Jednostka pomiaru wskaźnika	Wartość bazowa (rok)	Wartość docelowa (2020)	Źródło danych	Częstotliwość pomiaru
Liczba przedsiębiorstw na 10 tys. mieszkańców w wieku produkcyjnym	szt.	1270 (2013)	1410	GUS	Corocznie
Nakłady na działalność B+R w relacji do PKB (c. bieżące)	%	0,44 (2011)	0,90	GUS	Corocznie
Udział nakładów przedsiębiorstw w nakładach na B+R ogółem (c. bieżące)	%	18,8 (2012)	36,0	GUS	Corocznie

Źródło: opracowanie własne na podstawie danych GUS

Na poziomie rezultatów Planu trzy kluczowe wskaźniki odpowiadają na zasadnicze pytanie dotyczące powodzenia we wprowadzaniu zmian:

- ❖ wskaźnik „**liczba przedsiębiorstw na 10 tys. mieszkańców w wieku produkcyjnym**” – jego znaczenie dla podniesienia innowacyjności regionu wynika z faktu, iż tylko wzrost przedsiębiorczości i wzrost liczby firm może zapewnić odpowiednią masę krytyczną, która będzie w stanie tworzyć popyt i podaż rozwiązań innowacyjnych, których efektem będzie wzrost nakładów na działalność B+R i ich gospodarcze wykorzystanie. Zakłada się, że wartość wskaźnika wzrośnie o 11,8% w stosunku do roku 2013 i osiągnie poziom 1410. Zakładając kurczenie się populacji w wieku produkcyjnym o ok. 1% rocznie, wymaga to podwojenia tempa przyrostu liczby przedsiębiorstw w regionie w stosunku do ostatnich 5 lat;
- ❖ wskaźnik „**nakłady na działalność B+R w relacji do PKB**” zostanie podwojony do roku 2020 do poziomu 0,9%. Wymaga to dwukrotnie szybszego przyrostu nakładów na B+R od wzrostu PKB w porównaniu do ostatnich 5 lat;
- ❖ wskaźnik „**udział nakładów przedsiębiorstw w nakładach na B+R ogółem**” będzie wyższy o 17 punktów procentowych od obecnego i osiągnie 36,0% w roku 2020, co przekracza wartości wskaźnika dla kraju w ostatnich latach i odpowiada najwyższemu odczytowi dla województwa w ostatnich 10 latach (36,2% w r. 2008). Wymaga to co najmniej podwojenia nakładów przedsiębiorstw (głównie prywatnych) na B+R w stosunku do nakładów publicznych, jeżeli te drugie zostaną niezmienione, lub ponad dwukrotnie szybszego przyrostu nakładów prywatnych w stosunku do nakładów publicznych.

Wskaźniki monitorowania inteligentnych specjalizacji są spójne ze wskaźnikami RPOWP.

6.1. KAPITAŁ LUDZKI DLA INNOWACJI

Inteligentna specjalizacja oznacza określone działania przedsiębiorców oraz badaczy i naukowców, którzy współtworzą społeczność regionalną. Obie grupy z jednej strony wykorzystują regionalny kapitał ludzki (pracownicy), z drugiej zaś wpływają na jego jakość (proces kształcenia, szkolenia itp.). Myślenie o inteligentnych specjalizacjach w regionie, który generalnie traci swój potencjał ludnościowy i gdzie widoczne są procesy starzenia się społeczeństwa, musi dotyczyć

Uzasadnienie

kształtowania najwyższej jakości kapitału ludzkiego, na wszystkich poziomach i etapach edukacji.

Cel ten będzie realizowany przez interwencję w następujących kierunkach:

- A. Wsparcie szkół i jednostek edukacyjnych w zakresie kształtowania postaw przedsiębiorczych i innowacyjnych.** W szczególności ważne będą kierunki edukacji i kształcenia ustawicznego związane z zarządzaniem innowacjami, innowacyjnymi przedsiębiorstwami, technologiami informatycznymi, ekoinnowacjami i innymi obszarami inteligentnych specjalizacji oraz kształtowanie zainteresowań młodzieży inteligentnymi specjalizacjami; np. programy edukacyjne ‘trenerów przedsiębiorczości innowacyjnej’ na rzecz rozwoju dedykowanych kadr szkoleniowych;
- B. Wspieranie rozwoju na terenie województwa oferty edukacyjnej (kierunków kształcenia, specjalistycznych kursów, studiów podyplomowych) skierowanych do przedsiębiorstw z obszarów inteligentnych specjalizacji i ich pracowników.** Działania w tym kierunku powinny zachęcać do współpracy na linii szkoła, uczelnia, instytucja edukacyjna – biznes w celu budowania trwałych więzi oraz rozwoju i dostosowania potencjału i systemu funkcjonowania szkolnictwa i edukacji ustawicznej do potrzeb przedsiębiorstw. W szczególności przewiduje się programy edukacyjne „zarządzania innowacjami” na rzecz kadr kierowniczych, „brokerów innowacji” na rzecz rozwoju usług kojarzenia i sieciowania podmiotów w zakresie B+R+I;
- C. Podnoszenie jakości kapitału ludzkiego poprzez realizację zamawianych przez przedsiębiorców kursów, szkoleń i praktyk.** Szczególnie istotne będzie zapewnienie najwyższych standardów szkoleń (zarówno zamawianych w regionie, jak i poza nim).

Kierunki interwencji

Również realizacja tego celu wymaga wielowymiarowej sieci współpracy w regionie.

Tabela 3. Kierunki interwencji w kontekście działań poczwórnej helisy (policy mix)

Kierunki interwencji	Kategorie partnerów	Główne oczekiwane działania
A. Wsparcie szkół i jednostek edukacyjnych w zakresie kształtowania postaw przedsiębiorczych i innowacyjnych	Instytucje wiedzy	<ul style="list-style-type: none"> Adaptacja kierunków prowadzonej działalności edukacyjnej na potrzeby innowacyjności i przedsiębiorczości Współpraca z przedsiębiorcami i administracją w celu aktywizacji systemów kształcenia w zakresie przedsiębiorczości innowacyjnej
	Przedsiębiorcy	<ul style="list-style-type: none"> Zgłaszanie potrzeb i wspólne inwestowanie w rozwój oferty edukacyjnej
	Administracja	<ul style="list-style-type: none"> Wsparcie finansowe oraz informacyjne na rzecz tworzenia oferty edukacyjnej w zakresie przedsiębiorczości oraz przedsiębiorczości innowacyjnej przez władze regionalne Organizacja i finansowanie zajęć edukacyjnych w zakresie przedsiębiorczości i przedsiębiorczości innowacyjnej przez samorządy lokalne wg jednolitego regionalnego systemu edukacji przedsiębiorczości na wszystkich szczeblach edukacji – wymaga ścisłej współpracy i koordynacji na poziomie regionu Promowanie edukacji przedsiębiorczości
	Organizacje pozarządowe	<ul style="list-style-type: none"> Promowanie postaw innowacyjnych i adaptacyjnych Współpraca ze środowiskami przedsiębiorców, samorządów i edukacji na rzecz przedsiębiorczości i innowacji
B. Wspieranie tworzenia na terenie województwa kierunków kształcenia oraz kursów zamawianych skierowanych do	Instytucje wiedzy	<ul style="list-style-type: none"> Adaptacja kierunków prowadzonej działalności edukacyjnej na potrzeby IS
	Przedsiębiorcy	<ul style="list-style-type: none"> Tworzenie i wspieranie kierunków kształcenia na potrzeby IS we współpracy z jednostkami szkolnictwa
	Administracja	<ul style="list-style-type: none"> Promowanie i wsparcie finansowe rozwoju kierunków kształcenia na potrzeby IS
	Organizacje	<ul style="list-style-type: none"> Wsparcie dialogu biznes-nauka w zakresie kierunków kształcenia

przedsiębiorstw z obszarów inteligentnych specjalizacji	pozarządowe	<ul style="list-style-type: none"> • Tworzenie oferty uzupełniającej
C. Podnoszenie jakości kapitału ludzkiego poprzez realizację zamawianych przez przedsiębiorców kursów, szkoleń i praktyk	Instytucje wiedzy	<ul style="list-style-type: none"> • Dostosowanie oferty kursów, szkoleń i praktyk do potrzeb przedsiębiorców
	Przedsiębiorcy	<ul style="list-style-type: none"> • Tworzenie stałych więzi współpracy z jednostkami szkolnictwa • Przelamywanie bariery kosztowej B+R poprzez wspólne zamawianie kursów, szkoleń i praktyk
	Administracja	<ul style="list-style-type: none"> • Wsparcie finansowe oraz informacyjne dostosowania oferty kursów, szkoleń i praktyk do potrzeb przedsiębiorców • Wsparcie finansowe oraz informacyjne zakupu kursów, szkoleń i praktyk przez przedsiębiorstwa
	Organizacje pozarządowe	<ul style="list-style-type: none"> • Pośrednictwo i wsparcie przedsiębiorstw w tworzeniu wspólnych zamówień kursów, szkoleń i praktyk • Tworzenie oferty uzupełniającej

Oczekiwane efekty tak sformułowanego celu, to:

- ❖ wzrost aktywności szkół i uczelni w budowaniu relacji z przedsiębiorcami – w szczególności z obszaru inteligentnych specjalizacji;
- ❖ wzrost jakości kapitału ludzkiego w obszarze innowacyjności;
- ❖ podniesienie jakości systemu edukacji i jego dopasowanie do potrzeb regionalnej gospodarki.

Oczekiwane efekty

6.2. PRZEDSIĘBIORCZOŚĆ W POWIĄZANIU Z INNOWACYJNOŚCIĄ

Województwo podlaskie potrzebuje szerokiego zaangażowania firm, które będą chciały budować swoje przewagi w oparciu o innowacyjność. Wyznaczenie tego celu w kontekście inteligentnych specjalizacji oznacza szczególną wagę, jaką przywiązywać należy do początkujących przedsiębiorców, by wspomóc ich już na starcie w procesie tworzenia nowoczesnych i innowacyjnych produktów i usług.

Uzasadnienie

Cel ten będzie realizowany przez interwencję w następujących kierunkach:

- Wsparcie powstawania nowych mikro i małych przedsiębiorstw w oparciu o pomysły wykazujące duży potencjał innowacyjności**, w szczególności dotyczy to osób młodych (w tym absolwentów uczelni podlaskich), a także naukowców chcących rozpocząć własną działalność gospodarczą;
- Wsparcie nowopowstałych mikro i małych podmiotów gospodarczych w realizacji rozwoju aktywności na polu badawczo-rozwojowym i współpracy biznes – nauka**. Szczególnie ważne będą możliwości finansowania badań i wdrożeń, zakup aparatury badawczej, jak i zatrudnienie personelu B+R oraz szkolenia w tym zakresie;
- Wsparcie uczelni i innych instytucji edukacyjnych i naukowych** w prowadzeniu projektów realizowanych na zamówienie przedsiębiorców oraz na rzecz powstawania nowych podmiotów gospodarczych;
- Wsparcie instytucji otoczenia biznesu** w tworzeniu produktów i usług przyczyniających się do wzrostu innowacyjności podlaskich firm.

Kierunki interwencji

Realizacja celu strategicznego zakłada różnorodne aktywności w ramach poczwórnej helisy.

Tabela 4. Kierunki interwencji w kontekście działań poczwórnej helisy (policy mix)

Kierunki interwencji	Kategorie partnerów	Główne oczekiwane działania
A. Wsparcie powstawania nowych mikro i małych przedsiębiorstw w oparciu o pomysły wykazujące duży potencjał innowacyjności	Instytucje wiedzy	<ul style="list-style-type: none"> • Tworzenie i wspieranie spin-off'ów i spin-out'ów • Poszukiwanie tematów badawczych wspólnie ze środowiskiem nowych przedsiębiorców
	Przedsiębiorcy	<ul style="list-style-type: none"> • Korzystanie z systemów wsparcia przedsiębiorczości w regionie i poza nim • Otwarcie na innowacyjne modele działalności gospodarczej (e-business, etc.)
	Administracja	<ul style="list-style-type: none"> • Wsparcie finansowe oraz informacyjne na rzecz nowych przedsiębiorstw • Promowanie wiedzy, wyników działalności innowacyjnej w regionie oraz innowacyjnych modeli prowadzenia działalności gospodarczej
	Organizacje pozarządowe	<ul style="list-style-type: none"> • Promowanie postaw innowacyjnych i adaptacyjnych • Wsparcie doradcze i informacyjne nowych przedsiębiorstw
B. Wsparcie nowopowstałych mikro i małych podmiotów gospodarczych w realizacji w rozwoju aktywności na polu badawczo-rozwojowym i współpracy biznes – nauka	Instytucje wiedzy	<ul style="list-style-type: none"> • Tworzenie i wspieranie spin-off'ów i spin-out'ów • Tworzenie oferty B+R na rzecz nowych podmiotów gospodarczych, w tym również w postaci pakietów dla grup przedsiębiorstw (analiza potrzeb, wstępne prace rozwojowe, etc.)
	Przedsiębiorcy	<ul style="list-style-type: none"> • Korzystanie z systemów wsparcia przedsiębiorczości w regionie i poza nim • Otwarcie na innowacyjne modele działalności gospodarczej (e-business, etc.) • Otwarcie na stałą współpracę z regionalnymi ośrodkami naukowo-badawczymi
	Administracja	<ul style="list-style-type: none"> • Wsparcie finansowe oraz informacyjne na rzecz nowopowstałych mikro i małych podmiotów gospodarczych
	Organizacje pozarządowe	<ul style="list-style-type: none"> • Promowanie postaw innowacyjnych i adaptacyjnych • Wsparcie doradcze i informacyjne nowych przedsiębiorstw, w tym również poprzez usługi brokerskie transferu wiedzy i technologii
C. Wsparcie uczelni i innych instytucji edukacyjnych i naukowych w prowadzeniu projektów realizowanych na zamówienie przedsiębiorców oraz na rzecz powstawania nowych podmiotów gospodarczych	Instytucje wiedzy	<ul style="list-style-type: none"> • Inwestowanie w kadry i wyposażenie oraz systemowe premiowanie działalności naukowo-badawczej na rzecz przedsiębiorców, w tym poprzez tworzenie dedykowanych spółek • Promowanie przedsiębiorczości wśród pracowników naukowych i studentów • Aktywne wykorzystanie wsparcia finansowego w regionie i poza nim na B+R na rzecz przedsiębiorstw oraz na propagowanie przedsiębiorczości
	Przedsiębiorcy	<ul style="list-style-type: none"> • Tworzenie stałych więzi współpracy B+R+I z regionalnymi ośrodkami naukowo-badawczymi, w tym poprzez wykorzystanie zachęt finansowych • Tworzenie i inwestowanie w istniejące kierunki naukowo-badawcze odpowiadające na potrzeby gospodarcze regionu
	Administracja	<ul style="list-style-type: none"> • Wsparcie finansowe oraz informacyjne na rzecz wzmocnienia B+R+I ośrodków naukowo-badawczych na rzecz przedsiębiorstw • Wsparcie finansowe oraz informacyjne nowych przedsiębiorstw
	Organizacje pozarządowe	<ul style="list-style-type: none"> • Promowanie postaw innowacyjnych i adaptacyjnych • Wsparcie doradcze i informacyjne nowych przedsiębiorstw, w tym również poprzez usługi brokerskie transferu wiedzy i technologii
D. Wsparcie instytucji otoczenia biznesu w tworzeniu produktów i usług przyczyniających się do wzrostu innowacyjności podlaskich firm	Instytucje wiedzy	<ul style="list-style-type: none"> • Podejmowanie B+R+I we współpracy i na rzecz IOB • Transfer wiedzy do gospodarki poprzez zaangażowanie IOB jako jednego z ogniw w relacji nauka-biznes
	Przedsiębiorcy	<ul style="list-style-type: none"> • Tworzenie i korzystanie z wyspecjalizowanych IOB na potrzeby projektów innowacyjnych • Przełamywanie bariery kosztowej B+R poprzez wspólne zamawianie badań koordynowane przez wybrane IOB
	Administracja	<ul style="list-style-type: none"> • Wsparcie finansowe oraz informacyjne IOB zaangażowanych w transfer wiedzy i technologii • Promowanie innowacji w IOB
	Organizacje pozarządowe	<ul style="list-style-type: none"> • Profilowanie działalności w kierunku wsparcia innowacyjności własnej i przedsiębiorstw • Korzystanie z instrumentów wsparcia innowacji

Oczekiwane efekty tak sformułowanego celu, to:

- ❖ wzrost wskaźnika przedsiębiorczości i awans w rankingu krajowym;
- ❖ wzrost liczby nowozakładanych przedsiębiorstw, które bazują na potencjale innowacyjnym województwa podlaskiego;
- ❖ wzrost aktywności szkół i uczelni w budowaniu relacji z przedsiębiorcami;
- ❖ poprawa klimatu biznesowego i inwestycyjnego.

Oczekiwane efekty

6.3. KONKURENCYJNOŚĆ POPRZEZ INNOWACJE

Cel „Konkurencyjność poprzez innowacje” wychodzi naprzeciw idei wzrostu poziomu rozwoju gospodarczego poprzez wzrost nakładów na badania i rozwój, szczególnie w sektorze przedsiębiorstw.

Uzasadnienie...

Cel ten będzie realizowany przez interwencję w następujących kierunkach:

Kierunki interwencji...

- A. Podnoszenie innowacyjności firm należących do rdzenia inteligentnych specjalizacji oraz firm wzmacniających łańcuchy wartości rdzenia.** Ten kierunek obejmuje takie działania, jak: wsparcie rozwoju działalności B+R w samych przedsiębiorstwach, środki na komercjalizację wyników prac B+R przedsiębiorstw, transfer wiedzy, innowacji i technologii w ramach współpracy biznes – nauka.
- B. Podnoszenie innowacyjności specjalizacji wschodzących.** Działania realizowane w tym kierunku będą miały zbliżony charakter do zaprezentowanych w kierunku A, jednak główny akcent będzie położony na komercjalizację pomysłów w dynamicznych gałęziach niszowych oraz współpracę przedsiębiorstw ze środowiskami naukowymi.
- C. Wzmocnienie zaangażowania ośrodków naukowo-badawczych w działalność innowacyjną.** Interwencja będzie odbywała się poprzez działania służące wzrostowi zaangażowania ośrodków naukowo-badawczych w relacje z biznesem. Ważne w tym obszarze jest podnoszenie kwalifikacji pracowników naukowych, zachęty dla młodych i obiecujących naukowców realizujących projekty na rzecz przedsiębiorców, włączanie do projektów realizowanych na rzecz przedsiębiorców podlaskich specjalistów z renomowanych jednostek zagranicznych oraz krajowych (w tym zatrudnienie). Kierunek obejmuje również wzrost nakładów na zakupy aparatury i wyposażenia potrzebnego do realizacji projektów na rzecz przedsiębiorców.

Realizacja celu strategicznego zakłada różnorodne aktywności głównych aktorów regionalnego systemu innowacyjności, oparte na konsolidacji wysiłków na rzecz rozwoju innowacyjności i przedsiębiorczości w regionie, a także efektywnej współpracy w ramach poczwórnej helisy.

Tabela 5. Kierunki interwencji w kontekście działań poczwórnej helisy (policy mix)

Kierunki interwencji	Kategorie partnerów	Główne oczekiwane działania
A. Podnoszenie innowacyjności firm należących do rdzenia inteligentnych specjalizacji oraz firm wzmacniających łańcuchy wartości rdzenia	Institucje wiedzy	<ul style="list-style-type: none"> Adaptacja kierunków prowadzonej działalności naukowo-badawczej i edukacyjnej na potrzeby IS Udział w konsorcjach B+R+I tworzonych przez przedsiębiorstwa i w transferze wiedzy
	Przedsiębiorcy	<ul style="list-style-type: none"> Zawijazywanie współpracy i sieciowanie w obszarach IS oraz ich łańcuchach wartości Finansowanie i aktywne poszukiwanie źródeł finansowania B+R+I, w szczególności poza regionem
	Administracja	<ul style="list-style-type: none"> Wsparcie finansowe oraz informacyjne na rzecz innowacyjności, komercjalizacji nowych rozwiązań i współpracy biznes – nauka Promowanie wiedzy i wyników działalności innowacyjnej w regionie
	Organizacje pozarządowe	<ul style="list-style-type: none"> Promowanie postaw innowacyjnych i adaptacyjnych Promowanie wiedzy i wyników działalności innowacyjnej w regionie
B. Podnoszenie innowacyjności specjalizacji wschodzących	Institucje wiedzy	<ul style="list-style-type: none"> Adaptacja kierunków prowadzonej działalności naukowo-badawczej i edukacyjnej na potrzeby nowych technologii i branż Udział w konsorcjach B+R+I tworzonych przez przedsiębiorstwa i w transferze wiedzy Tworzenie i wspieranie spin-off'ów i spin-out'ów
	Przedsiębiorcy	<ul style="list-style-type: none"> Inwestowanie w nowe technologie i branże, poszukiwanie nowych okazji

		<ul style="list-style-type: none"> • Finansowanie i aktywne poszukiwanie źródeł finansowania B+R+I, w szczególności poza regionem
	Administracja	<ul style="list-style-type: none"> • Wsparcie finansowe oraz informacyjne na rzecz innowacyjności w nowych obiecujących branżach • Promowanie wiedzy i wyników działalności innowacyjnej w regionie
	Organizacje pozarządowe	<ul style="list-style-type: none"> • Promowanie postaw innowacyjnych i adaptacyjnych • Promowanie wiedzy i wyników działalności innowacyjnej w regionie
C. Wzmocnienie zaangażowania ośrodków naukowo-badawczych w działalność innowacyjną	Institucje wiedzy	<ul style="list-style-type: none"> • Inwestowanie w kadry i wyposażenie oraz systemowe premiowanie działalności naukowo-badawczej na rzecz przedsiębiorców, w tym poprzez tworzenie dedykowanych spółek • Włączanie renomowanych specjalistów lub podmiotów spoza regionu do własnych działań B+R
	Przedsiębiorcy	<ul style="list-style-type: none"> • Tworzenie stałych więzi współpracy B+R+I z regionalnymi ośrodkami naukowo-badawczymi, w tym poprzez wykorzystanie zachęt finansowych • Przełamywanie bariery kosztowej B+R poprzez wspólne zamawianie badań i wykorzystanie regionalnych jednostek naukowo-badawczych
	Administracja	<ul style="list-style-type: none"> • Wsparcie finansowe oraz informacyjne na rzecz wzmocnienia zaangażowania ośrodków naukowo-badawczych w działalność innowacyjną • Promowanie wiedzy i wyników działalności innowacyjnej w regionie
	Organizacje pozarządowe	<ul style="list-style-type: none"> • Promowanie postaw innowacyjnych i adaptacyjnych • Promowanie wiedzy i wyników działalności innowacyjnej w regionie • Angażowanie regionalnych ośrodków naukowo-badawczych do własnych działań innowacyjnych

Oczekiwane efekty tak sformułowanego celu, to:

- ❖ wzrost popytu na innowacje w obszarach inteligentnych specjalizacji i firmach powiązanych łańcuchami wartości;
- ❖ wzrost działalności badawczo-rozwojowej, a tym samym konkurencyjności firm podlaskich;
- ❖ wzrost powiązań sieciowych w celach opracowywania i wdrażania nowych rozwiązań w gospodarce;
- ❖ podniesienie rangi województwa podlaskiego na mapie naukowej Polski.

Oczekiwane efekty

7. INSTRUMENTY WDRAŻANIA

Instrumenty, jakie oferuje Plan²⁴ opracowane zostały w oparciu o:

- ❖ analizę kierunków działań oraz związków przyczynowo-skutkowych pomiędzy pożądanymi efektami po stronie RIS a proponowanymi instrumentami,
- ❖ przegląd instrumentów wsparcia badań i rozwoju oraz innowacji zastosowanych w ramach krajowych programów operacyjnych 2007-2013, w szczególności POIG, a także RPOWP 2007-2013 oraz 7 Program Ramowy UE w zakresie badań i rozwoju,
- ❖ przegląd instrumentów wsparcia B+R+I planowanych w ramach krajowych programów operacyjnych 2014-2020, w szczególności PO IR i PO PW,
- ❖ analizę Projektu RPOWP 2014-2020 z 8 kwietnia 2014 oraz uwag Komisji Europejskiej do tego projektu z września 2014,
- ❖ analizę RPOWP 2014-2020 przyjętego przez Zarząd Województwa Podlaskiego w marcu 2015,
- ❖ analizę oceny ex-ante RPOWP 2014-2020 w zakresie instrumentów finansowych – projekt z listopada 2014, raport końcowy z lutego 2015,
- ❖ analizę strategii RIS3 innych regionów oraz doświadczenia europejskie,
- ❖ uwagi regionalnych interesariuszy oraz potencjalnych beneficjentów RIS3 (przedsiębiorcy, sektor nauki, otoczenia biznesu, administracja) zebrane w trakcie warsztatów zrealizowanych w okresie wrzesień-październik 2014 konsultacji w okresie styczeń-luty 2015 w województwie podlaskim.

Instrumenty wdrażania powinny służyć realizacji celów, jakie przed sobą stawiamy.

Proponowane instrumenty podzielone zostały na dwie grupy:

- ❖ **Grupa pierwsza** - koncentruje się na zwiększeniu poziomu przedsiębiorczości w celu osiągnięcia wystarczającej masy krytycznej w obszarze B+R w regionie. Podejmowane działania przyczynią się do podniesienia poziomu przedsiębiorczości i innowacyjności oraz kreatywności społeczeństwa w różnych obszarach. Wsparcie różnego typu projektów promujących rozwój postaw przedsiębiorczych w regionie, stanowi wstępny warunek powstawania nowych firm a także ponoszenia nakładów na procesy badawczo-rozwojowe i innowacyjne. W wyniku wzrostu poziomu przedsiębiorczości zwiększy się liczba przedsiębiorstw w regionie (w przeliczeniu na 10 tys. mieszkańców w wieku produkcyjnym). Przedsiębiorczość przekłada się również na większą skłonność do ponoszenia ryzyka, co jest nieodzownym elementem działalności B+R. Tak więc zwiększenie liczby innowacyjnych, kreatywnych przedsiębiorstw,

²⁴ Plan rozwoju przedsiębiorczości w oparciu o inteligentne specjalizacje województwa podlaskiego będzie m.in. finansowany z RPOWP 2014-2020. Poszczególne instrumenty zostaną wkomponowane, uszczegółowione i uzgodnione z wymogami RPOWP, stąd zamieszczone w Planie opisy instrumentów mogą podlegać dalszym zmianom.

ale również przedsiębiorczych i kreatywnych pracowników wszystkich szczebli, w długim horyzoncie przełoży się na zwiększenie nakładów na B+R. Efektem pośrednim prowadzonych działań będzie przekonanie mieszkańców regionu o jego mocnych stronach i potencjale, przełamanie stereotypu o wizerunku województwa, budowanie wiary we własne siły i przekonanie mieszkańców, że województwo daje szansę na rozwój i atrakcyjne miejsca pracy. Dalszym efektem będzie także zmniejszenie skali „drenażu mózgów” z województwa.

- ❖ **Grupa druga** - dotyczy wprost działań stymulujących wzrost nakładów na B+R, w szczególności w sektorze przedsiębiorstw, a więc służących realizacji dwóch celów - zwiększenia nakładów na działalność B+R w relacji do PKB oraz wzrost udziału nakładów przedsiębiorstw w nakładach na B+R ogółem.

Zaproponowane instrumenty mają charakter operacyjny i są elementem ciągłego monitorowania ze strony Grupy Roboczej, której zadaniem jest również formułowanie rekomendacji dla poszczególnych instytucji odpowiedzialnych za wdrażanie danego instrumentu.

Tabela 6. Instrumenty realizacji Planu rozwoju przedsiębiorczości w oparciu o inteligentne specjalizacje województwa podlaskiego na lata 2015-2020+

Wzrost poziomu przedsiębiorczości w województwie podlaskim (cel: 1410 przedsiębiorstw na 10 tys. mieszkańców w wieku produkcyjnym w 2020 r.)		
Podmioty odpowiedzialne	Grupy docelowe	Źródła finansowania
Działanie: Kształtowanie postaw przedsiębiorczych i kreatywnych na wszystkich etapach edukacji		
UMWP	Dzieci w wieku przedszkolnym, uczniowie szkół/placówek prowadzących kształcenie ogólne i ich rodzice, uczniowie gimnazjów i ich rodzice, uczniowie szkół/placówek systemu oświaty prowadzących kształcenie zawodowe i ich rodzice, osoby dorosłe w wieku 25 lat i więcej uczestniczące z własnej inicjatywy w kształceniu ustawicznym	RPOWP 2014-2020 - Poddziałanie 3.1.1, 3.1.2, 3.2.1, 3.3, PO WER - Poddziałanie 2.10
Rekomendacje Grupy Roboczej		
<ol style="list-style-type: none"> 1. Propagowanie postaw przedsiębiorczych i kreatywnych powinno być głównym aspektem projektów finansowanych ze środków RPOWP 2014-2020. 2. Kryteria wyboru projektów powinny preferować te inicjatywy, które zakładają angażowanie praktyków w procesie kształcenia oraz kształcenie praktyczne we współpracy z przedsiębiorstwami. 3. Podniesienie kompetencji kadr z placówek edukacyjnych wszystkich szczebli zaangażowanych obecnie i w przyszłości w prowadzenie zajęć z zakresu przedsiębiorczości oraz wyposażenie w kompetencje dydaktyczne praktyków przedsiębiorczości, którzy najskuteczniej mogliby pełnić role trenerów przedsiębiorczości na wszystkich szczeblach systemu edukacji. 4. Stworzenie wzorcowych programów kształcenia przedsiębiorczości innowacyjnej dostosowanych do różnych poziomów kształcenia; tworzenie bazy materiałów dydaktycznych, w formie studiów przypadku/historii sukcesu na bazie regionalnych przedsiębiorstw, materiałów wideo. 5. Praktyczne kształcenia trenerów innowacyjnej przedsiębiorczości z wykorzystaniem kształcenia praktycznego, jak: staże, wizyty studyjne, wykorzystanie pracy projektowej i opartej na case study, oraz zapewnienie stałego wsparcia absolwentom studium, poprzez wsparcie doradcze i bazy trenerów przedsiębiorczości. 6. Stworzenie i testowanie modeli współpracy jednostek edukacyjnych ze środowiskiem gospodarczym w procesie kształcenia przedsiębiorczości, w tym zapewnienie wymiany doświadczeń i tworzenie platformy współpracy trenerów przedsiębiorczości w województwie podlaskim. 		
Działanie: Wprowadzenie elementów przedsiębiorczości do wszystkich kierunków nauczania na etapie edukacji wyższej, w tym programów nauczania 'przedsiębiorczości innowacyjnej'		
Uczelnie wyższe	Studenci uczelni wyższych	Środki własne uczelni, PO WER - Działanie 3.1, 3.3
Rekomendacje Grupy Roboczej		
<ol style="list-style-type: none"> 1. Uruchomienie kierunku kształcenia 'przedsiębiorczość innowacyjna'. 2. Zatrudnianie praktyków nauczających przedsiębiorczości oraz przedsiębiorczości innowacyjnej. 3. Organizowanie spotkań studentów z lokalnymi przedsiębiorcami, którzy odnieśli sukces rynkowy. 4. Podniesienie kompetencji kadr uczelni wyższych w zakresie prowadzenia zajęć z przedsiębiorczości, oraz wyposażenie w kompetencje dydaktyczne praktyków przedsiębiorczości, którzy najskuteczniej mogliby pełnić role trenerów przedsiębiorczości na uczelniach wyższych 5. Organizowanie zajęć warsztatowo – projektowych dla studentów kształtujących umiejętności i postawy przedsiębiorcze. 		
Działanie: Wsparcie podnoszenia kompetencji kadr menedżerskich przedsiębiorstw		
UMWP	Kadry menedżerskie (średniego i wyższego szczebla) zarządzające podlaskimi przedsiębiorstwami	RPOWP 2014-2020 - Działanie 2.4
Rekomendacje Grupy Roboczej		

<ol style="list-style-type: none"> 1. Wsparcie w ramach RPOWP powinny otrzymać jedynie projekty, w których usługi rozwojowe są realizowane wyłącznie przez praktyków biznesowych. 2. Zapewnienie transferu wiedzy z zakresu zarządzania z uczelni wyższych, nie tylko w regionie, ale w kraju i z zagranicy, do praktyki gospodarczej województwa podlaskiego. 3. Uczestnicy powinni ponosić odpłatność za udział w zajęciach. 4. Finansowaniem ze środków publicznych należy objąć tylko te inicjatywy, które dają gwarancję kontynuowania procesu kształcenia na powyższych komercyjnych zasadach po ustaniu finansowania ze środków publicznych. 		
Działanie: Działania informacyjno-promocyjne, w tym kampanie medialne, promujące przedsiębiorczość		
UMWP	Spółeczeństwo, przedsiębiorstwa	RPOWP 2014-2020 - Pomoc Techniczna (wdrażanie RIS3)
Rekomendacje Grupy Roboczej		
<ol style="list-style-type: none"> 1. W prowadzonych działaniach informacyjno-promocyjnych należy uwzględnić przedsiębiorczość jako jeden z najistotniejszych aspektów z punktu widzenia celów RPOWP 2014-2020 i RIS3. 2. W działaniach informacyjno-promocyjnych należy koncentrować się na prezentowaniu dobrych praktyk projektów, które realizują założenia RIS3 – np. przedsiębiorców wdrażających wysoko innowacyjne produkty, szkoły prowadzące działalność z zakresu wsparcia postaw przedsiębiorczych. 3. Organizowanie konkursów oraz wspieranie inicjatyw, które promują/zachęcają młodych mieszkańców województwa podlaskiego do podejmowania działalności gospodarczej. 4. Podkreślanie mocnych stron województwa podlaskiego, zidentyfikowanych w RIS3. 		
Działanie: Organizacja imprez gospodarczych o zasięgu ponadregionalnym i regionalnym		
UMWP, samorządy gminne/powiatowe, samorządy gospodarcze, IOB	Spółeczeństwo, przedsiębiorstwa	Środki własne, budżet województwa/powiatów/gmin
Rekomendacje Grupy Roboczej		
<ol style="list-style-type: none"> 1. Wykorzystanie imprez o zasięgu ponadregionalnym i regionalnym do budowania pozytywnego obrazu podlaskiej gospodarki wśród mieszkańców, kontrahentów i inwestorów. 2. Kontynuowanie w kolejnych latach organizacji Wschodniego Kongresu Gospodarczego jako elementu promowania podlaskiej gospodarki i jej gospodarczych liderów. 3. Przeformułowanie konstrukcji konkursu Podlaska Marka Roku w celu wyeksponowania aspektów gospodarczych, elementów przedsiębiorczości i innowacji. Laureatami konkursu powinny być marki/produkty, które mogą być z powodzeniem wprowadzane na rynki zewnętrzne, a same przedsiębiorstwa powinny otrzymywać wsparcie ze strony samorządu województwa w zakresie promocji wizerunku i potencjału firm i samego regionu na arenie krajowej i międzynarodowej. 		
Działanie: Organizowanie konferencji, warsztatów z regionalnymi, krajowymi i zagranicznymi liderami gospodarczymi		
Uczelnie wyższe, JST, IOB, organizacje pracodawców	Przedsiębiorstwa, młodzież szkolna i akademicka, społeczeństwo	Środki własne, budżet województwa/powiatów/gmin
Rekomendacje Grupy Roboczej		
<ol style="list-style-type: none"> 1. Kontynuowanie dobrych praktyk z zakresu organizacji spotkań z liderami podlaskiej gospodarki dla studentów, młodzieży i młodych przedsiębiorców, 2. Organizowanie wydarzeń w formie cyklicznych konferencji, prelekcji, warsztatów inspirujących i motywujących uczestników do zakładania i rozwijania własnych firm, z udziałem regionalnych/krajowych/zagranicznych liderów gospodarczych. 		
Działanie: Profesjonalizacja działalności Instytucji Otoczenia Biznesu, w tym inkubatorów przedsiębiorczości, inkubatorów technologicznych, parków naukowo-technologicznych, parków przemysłowych, centrów transferu technologii		

I OB, UMWP w zakresie wsparcia ze środków RPOWP	Studenci, absolwenci uczelni, przedsiębiorcy, społeczeństwo	Środki własne IOB, PO PW 2014-2020 - Poddziałanie 1.1.1, 1.1.2, RPOWP 2014-2020 - Działanie 1.4
Rekomendacje Grupy Roboczej <ol style="list-style-type: none"> Należy wspierać rozwój sieci współpracy IOB, które uzupełniając się wzajemnie będą oferować kompleksowe i komplementarne usługi i dostęp do kapitału innowacyjnym przedsiębiorstwom. Parki naukowo-technologiczne powinny aktywnie działać na rzecz budowy trwałego ekosystemu innowacji na obszarze województwa podlaskiego, którego niezbędnymi aktorami są fundusze załączkowe/podwyższonego ryzyka/anioty biznesu, uczelnie wyższe i przedsiębiorstwa, tak aby móc wdrażać wysoce innowacyjne przedsięwzięcia. 		
Działanie: Wspieranie powstawania nowych przedsiębiorstw		
UMWP/IOB/	Studenci, absolwenci uczelni, mikro i małe przedsiębiorstwa, osoby planujące założenie firmy /IOB	RPOWP 2014-2020 - Działanie 2.3, 2.1, PO WER - Poddziałanie 1.1.1, 1.1.2, 1.2.1, 1.2.2, 1.3.1, 1.3.2
Rekomendacje Grupy Roboczej <ol style="list-style-type: none"> Premiowanie tych podmiotów inkubujących firmy, które mają doświadczenie we wspieraniu zakładania działalności gospodarczej i osiągnęły wysokie wskaźniki przeżywalności inkubowanych firm. Preferowanie IOB gwarantujących kompleksową ofertę lub współpracę z innymi instytucjami umożliwiającą uzyskanie kompleksowej usługi inkubowanym przedsiębiorstwom. Zalecana współpraca doświadczonych inkubatorów z rozwijającymi się, w celu wymiany doświadczeń i budowy skutecznego ekosystemu inkubacji oraz akceleracji nowych przedsiębiorstw w regionie. Promowanie dobrych praktyk w obszarze wspierania start-up'ów, w tym firm typu spin-out, spin-off. Promowanie przedsiębiorczych postaw osób, które kilka razy podejmują ryzyko działalności gospodarczej. 		
Działanie: Promowanie procesów sieciowania przedsiębiorstw, w tym rozwoju inicjatyw klastrowych		
UMWP, IOB, JBR	Spółeczeństwo, przedsiębiorstwa	RPOWP 2014-2020 - Pomoc Techniczna (wdrażanie RIS3) Środki własne
Rekomendacje Grupy Roboczej <ol style="list-style-type: none"> Promowanie przykładów inicjatyw klastrowych, których działalność przyniosła poprawę konkurencyjności członków inicjatywy w wymiarze ponadregionalnym – poszerzenie rynków zbytu na zewnątrz województwa. Podniesienie kompetencji i wsparcie w zakresie tworzenia innowacji sieciowych podmiotów poczwórnej helisy (przedsiębiorstw, instytucji wiedzy, administracji oraz organizacji pozarządowych). Upowszechnianie i implementacja światowych dobrych praktyk w zakresie innowacji sieciowych i sieci współpracy/klastrow. Wykształcenie grupy profesjonalnych brokerów innowacji sieciowych oraz zapewnienie stałego wsparcia szkoleniowego, doradczego i w ograniczonym zakresie logistycznego dla działań brokerów innowacji sieciowych. 		
Działanie: Wspieranie tworzenia inicjatyw sieciowych w obszarze rdzenia specjalizacji		
UMWP	MSP	RPOWP 2014-2020 - Działanie 2.4
Rekomendacje Grupy Roboczej <ol style="list-style-type: none"> Wspomaganie procesów sieciowania wyłącznie w obszarach rdzenia specjalizacji, gdzie aktualnie nie ma działających inicjatyw klastrowych. Preferowanie tych obszarów, które charakteryzują się największym potencjałem w zakresie B+R oraz osiągania przewagi konkurencyjnej w układzie ponadregionalnym – zakładające poszerzenie rynków zbytu poza województwo. 		

3. Identyfikacja i usuwanie barier współpracy w sektorach rozwojowych z sektorem B+R, sektorem edukacji, w tym w szczególności szkolnictwem zawodowym, oraz z władzami samorządowymi. 4. Upowszechnianie i promowanie wiedzy o współpracy sieciowej/klastrowej, szczególnie z wykorzystaniem dobrych praktyk, regionalnych, krajowych i zagranicznych.		
Działanie: Tworzenie i rozwój funduszy typu seed capital (fundusze załączkowe)		
UMWP, podmioty zarządzające funduszami załączkowymi	Przedsiębiorstwa	PO IR - Poddziałanie 1.3.1, Działanie 3.1, RPOWP 2014-2020 - Działanie 1.4
Rekomendacje Grupy Roboczej		
1. Skoordynowanie naboru w ramach RPOWP z działaniami PO IR. W pierwszej kolejności utworzenie funduszy ze środków PO IR, uzupełniająco – w obszarze, w którym będzie istniała luka, wsparcie środkami RPOWP. 2. Preferowanie tworzenia funduszy wspierających finansowo wdrażanie innowacyjnych pomysłów powiązanych łańcuchem wartości z rdzeniem lub wschodzącymi specjalizacjami. 3. Fundusze załączkowe powinny działać na zasadzie bezpośrednich inwestycji dokonywanych wraz z prywatnymi inwestorami branżowymi, co zapewni przedsiębiorstwom w początkowej fazie rozwoju nie tylko środki finansowe, ale przede wszystkim know-how niezbędne do funkcjonowania na rynku. 4. W przypadku RPOWP maksymalna kwota wsparcia jednostkowego, w początkowym okresie wdrażania instrumentu, powinna być ograniczona do 1 mln zł zgodnie z wynikami analizy ex ante. Maksymalna kwota może w konkretnych, uzasadnionych przypadkach ulec zmianie na wniosek funduszu.		
Działanie: Rozwój funduszy podwyższonego ryzyka (venture capital)		
Fundusze podwyższonego ryzyka, IOB	Przedsiębiorstwa	PO IR - Poddziałanie 1.3.2, 3.1.1, 3.1.2, 3.1.3, 3.1.3, 3.1.4, 3.1.5
Rekomendacje Grupy Roboczej		
1. Należy tworzyć sieci IOB, które będą oferować kompleksowe i komplementarne usługi i dostęp do kapitału na rzecz innowacyjnych przedsiębiorstw. 2. Wskazane jest utrzymanie trwałej współpracy parków naukowo-technologicznych i funduszy podwyższonego ryzyka.		
Wzrost nakładów na B+R		
(cel: 0,9% nakładów na działalność B+R w relacji do PKB, w tym 36% pochodzących z sektora przedsiębiorstw)		
Podmioty odpowiedzialne	Grupy docelowe	Źródła finansowania
Działanie: Podnoszenie kwalifikacji kadr naukowych i badawczych uczelni i przedsiębiorstw		
Uczelnie wyższe, przedsiębiorstwa	Pracownicy naukowcy uczelni wyższych, przedsiębiorstwa	PO IR Działanie 4.3, 4.4, PO WER Działanie 3.2, Horyzont 2020, środki własne
Rekomendacje Grupy Roboczej		
1. Realizowanie wspólnych projektów badawczych przedsiębiorców oraz wysokiej klasy ośrodków naukowych. 2. Prowadzenie staży w przedsiębiorstwach dla kadry naukowej, ukierunkowanych na opracowanie praktycznych rozwiązań technologicznych oraz transfer wiedzy ze sfery gospodarki do nauki i kształcenia i odwrotnie, w tym granty dla przedsiębiorstw na sfinansowanie staży pracowników naukowych w przedsiębiorstwach. 3. Zgłoszenie do konkursu w ramach PO WER i PO IR projektów, które zastosują mechanizmy podnoszenia kwalifikacji kadr naukowych uwzględniające potrzeby podlaskiej gospodarki oraz zidentyfikowane w obszarach specjalizacji „Rdzenia”.		

Działanie: Wzmocnienie infrastruktury badawczej sektora nauki w dziedzinach zdiagnozowanych jako specjalizacje „Rdzenia”		
UMWP, uczelnie wyższe, JBR	Publiczne ośrodki naukowo-badawcze, przedsiębiorstwa, zespoły naukowo-badawcze, pracownicy naukowcy, doktoranci oraz studenci biorący udział w projektach badawczych	RPOWP 2014-2020 - Działanie 1.1, PO IR - Działanie 4.2
Rekomendacje Grupy Roboczej <ol style="list-style-type: none"> 1. Projekty finansowane ze środków RPOWP 2014-2020 muszą być ściśle związane ze specjalizacjami „Rdzenia”. 2. Przedsięwzięcie w zakresie infrastruktury B+R powinno przewidywać aktywne działania, mające na celu przyciągnięcie nowych klientów z sektora przedsiębiorstw - zarówno z regionu jak i z zewnątrz oraz zakładać wzrost udziału przychodów z sektora przedsiębiorstw w ogólnych przychodach jednostki naukowej, będącej beneficjentem projektu. 3. Preferowanie przedsięwzięć, które charakteryzuje wysoki stopień współfinansowania ze źródeł prywatnych. 4. Realizowane projekty nie mogą powielać istniejących zasobów oraz powinny uzupełniać wcześniej wytworzoną/nabytą infrastrukturę naukowo-badawczą. 5. Przygotowanie regionalnych agend naukowo-badawczych, które będą powiązane z “Rdzeniem” specjalizacji. 		
Działanie: Wsparcie projektów B+R o małej skali za pomocą instrumentu bon/voucher innowacyjności		
UMWP, IOB	Przedsiębiorstwa	RPOWP 2014-2020 - Działanie 1.2, PO IR - Poddziałanie 2.3.2
Rekomendacje Grupy Roboczej <ol style="list-style-type: none"> 1. Instrument musi charakteryzować się bardzo niskim poziomem wymogów formalnych. 2. Instrument powinien stanowić wsparcie przygotowania do następnego poziomu prowadzenia działalności B+R+I. 3. Należy preferować MŚP nie partycypujące do tej pory w procesach związanych z podnoszeniem innowacyjności. 4. Uwzględnienie doświadczeń z wdrażania tego instrumentu z innych PO, w szczególności PO IR. 5. Wsparcie w obszarach zaliczanych do inteligentnych specjalizacji „Rdzenia” i specjalizacji „Wschodzących”, jak również w obszarach wyznaczonych zgodnie z mechanizmem elastyczności RIS3. 		
Działanie: Wsparcie tworzenia i rozwoju działów B+R i projektów badawczo-rozwojowych przedsiębiorstw		
UMWP	Przedsiębiorstwa	RPOWP 2014-2020 - Działanie 1.2 PO IR - Poddziałanie 1.1.1, 1.1.2, Działanie 1.2, 2.1, 2.2, Poddziałanie 2.3.4
Rekomendacje Grupy Roboczej <ol style="list-style-type: none"> 1. Rekomendowane zachowanie kolejności i ciągłości ogłaszania konkursów, aby przejście z fazy badawczej do produkcyjnej mogło odbywać się płynnie. 2. Priorytetowe traktowanie projektów przyczyniających się do zwiększenia konkurencyjności sektora MŚP. 3. Premiowanie projektów realizowanych przez konsorcja przedsiębiorstw/spółki celowe/konsorcja przemysłowo-naukowe. 		
Działanie: Wsparcie inwestycji innowacyjnych przedsiębiorstw, w tym ekoinnowacji		
UMWP	MŚP	RPOWP 2014-2020 - Działanie 1.3, PO PW 2014-2020 - Działanie 1.2, Poddziałanie 1.3.1, 1.3.2, Działanie 1.4,

		PO IR Poddziałanie 3.2.1, 3.2.2, 3.2.3, Działanie 3.3, Horyzont 2020
Rekomendacje Grupy Roboczej		
<ol style="list-style-type: none">1. Premiowanie projektów wdrożeniowych będących wynikiem prac B+R, niezależnie od źródła, z którego były finansowane, przy czym w największym stopniu należy preferować projekty B+R finansowane z Horyzontu 2020 i PO IR.2. Preferowanie projektów o największym potencjale rozwojowym, dzięki którym osiągnięta będzie możliwie największa wartość dodana inwestycji.3. Priorytetowo należy traktować przedsiębiorstwa wykazujące najwyższą konkurencyjność i innowacyjność. Szczególnie preferowane powinny być przedsięwzięcia przyczyniające się do podjęcia lub zwiększenia eksportu wytwarzanych dóbr czy usług oraz podnoszące konkurencyjność w wymiarze międzyregionalnym i międzynarodowym.		

8. SYSTEM WDRAŻANIA I ZAŁOŻENIA FINANSOWE

Środki finansowe na realizację Planu zostaną zapewnione z wielu źródeł i obejmują: środki budżetu województwa, środki budżetu samorządów powiatowych i gminnych, środki budżetu państwa, w tym budżet Wojewody oraz środki na realizację programów resortowych, środki budżetów funduszy celowych, środki budżetu Unii Europejskiej (Europejski Fundusz Rozwoju Regionalnego, Europejski Fundusz Społeczny, Fundusz Spójności, Europejski Fundusz Rolny Rozwoju Obszarów Wiejskich), europejskie programy wspólnotowe, takie jak: Horyzont 2020, inne środki pochodzące ze źródeł zagranicznych, takich jak: Norweski Mechanizm Finansowy, środki międzynarodowych instytucji finansowych, wreszcie środki prywatne.

Plan będzie wdrażany
m.in. poprzez RPOWP...

Tabela 7. Prognozowane środki na B+R+I oraz przedsiębiorczość w województwie podlaskim (2014-2020)

Źródło	Całkowita kwota (mld EUR)	Kwota wsparcia innowacyjności i przedsiębiorczości (mld EUR)	Kwota wsparcia innowacyjności i przedsiębiorczości (mld PLN)	Udział woj. podlaskiego w środkach na rzecz innowacyjności i przedsiębiorczości (%)	Budżet woj. podlaskiego na rzecz innowacyjności i przedsiębiorczości 2014-2020 (mld PLN)	Budżet woj. podlaskiego na rzecz innowacyjności i przedsiębiorczości 2014-2020 (%)
RPOWP Oś I	0,291	0,291	1,222	100,0%	1,222	31,0%
RPOWP Oś II	0,098	0,015	0,063	100,0%	0,063	1,6%
RPOWP Oś III	0,152	0,054	0,227	100,0%	0,227	5,8%
RPO Województwa Podlaskiego	0,541	0,36	1,512	100,0%	1,512	38,4%
Infrastruktura i Środowisko	32,287	0,000	0,000	0,0%	0,000	0,0%
Inteligentny Rozwój	10,186	10,186	42,781	2,9%	1,250	31,8%
Wiedza, Edukacja, Rozwój	5,126	0,374	1,572	6,7%	0,105	2,7%
Polska Cyfrowa	2,566	0,770	3,233	4,7%	0,150	3,8%
Polska Wschodnia	2,374	1,065	4,473	20,1%	0,899	22,8%
Krajowe Programy Operacyjne	52,539	12,395	52,059	4,6%	2,404	61,1%
Horyzont 2020	80,000	80,000	336,000	0,006%	0,020	0,5%
Programy Wspólnotowe (gł. Horyzont 2020)	80,000	80,000	336,000	0,006%	0,020	0,5%
Razem	133,080	92,755	389,571		3,936	100,0%

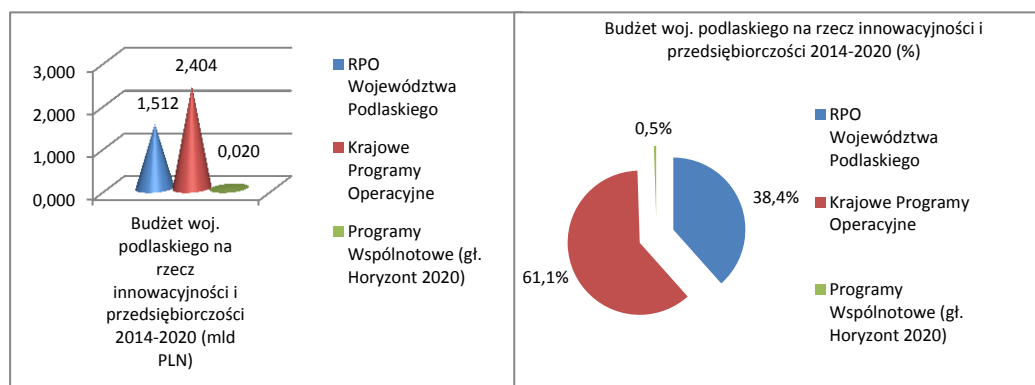
Źródło: opracowanie własne w oparciu o Programy 2014-2020 (stan grudzień 2014)

Przyjęte założenia finansowe na lata 2014-2020 wynikają z analizy Programów 2014-2020 oraz dotychczasowego udziału podmiotów z województwa podlaskiego w programach krajowych i wspólnotowych. Przewidziane wartości można uznać za ostrożne i racjonalne, gdyż z jednej strony zakładają zwiększenie udziału podmiotów regionalnych w programach wspólnotowych, z drugiej strony nie uwzględniają potencjalnego finansowania B+R oraz przedsiębiorczości

...jednak wielkość kwoty, jaka będzie zainwestowana w województwie na innowacyjność zależy od naszej konkurencyjności w zabieganiu o środki krajowe i europejskie.

ze środków własnych samorządu terytorialnego oraz przedsiębiorstw (bez udziału finansowania z budżetu państwa i UE oraz pozostałego wkładu krajowego). Tak skonstruowana pula środków zakłada, że potencjalnie dostępne wydatki na badania i rozwój oraz przedsiębiorczość w latach 2014-2020 mogą się kształtować na poziomie ok. 3,9 mld PLN, z czego ok. 61,1% z programów krajowych, 38,4% z RPOWP i 0,5% z programów wspólnotowych, głównie Horyzontu 2020.

Rysunek 9. Budżet dostępny na rzecz innowacyjności i przedsiębiorczości w regionie 2014-2020



Źródło: opracowanie własne w oparciu o programy 2014-2020 (stan grudzień 2014).

Finansowanie Planu na lata 2015-2020 ze wstępnym podziałem na instrumenty wsparcia w ramach RPOWP przedstawia tabela 8:

Tabela 8. Powiązanie instrumentów Planu i prognozowana wartość wsparcia z RPOWP 2014-2020

Instrument Planu	Działanie RPOWP	(mln EUR)
Dotacje na innowacje, badania i rozwój	Część Działania 1.2 Wspieranie transferu wiedzy, innowacji, technologii i komercjalizacji wyników B+R oraz rozwój działalności B+R w przedsiębiorstwach (cel: Zwiększona aktywność badawczo-rozwojowa przedsiębiorstw)	ok. 40,00 (część środków z 55,57)
Dotacje na rozwój zasobów badań i rozwoju oraz innowacji	Działanie 1.1 Wsparcie na rzecz gospodarki opartej na wiedzy (cel: Zwiększone urynkowanie działalności badawczo-rozwojowej)	30,00
Podlaski bon na innowacje	Część Działania 1.2 Wspieranie transferu wiedzy, innowacji, technologii i komercjalizacji wyników B+R oraz rozwój działalności B+R w przedsiębiorstwach (cel: Zwiększona aktywność badawczo-rozwojowa przedsiębiorstw)	ok. 15,00 (część środków z 55,57)
Kompetencje dla innowacji, badań i rozwoju	Część Działania 1.4 Promocja przedsiębiorczości oraz podniesienie atrakcyjności inwestycyjnej województwa (cel: Lepsze warunki do rozwoju MŚP)	ok. 2,00 (część środków z 52,50)
	Część Działania 2.4 Adaptacja pracowników, przedsiębiorstw i przedsiębiorców do zmian (cele: Dostosowanie kompetencji i kwalifikacji pracowników na rzecz podniesienia konkurencyjności przedsiębiorstw z sektora MŚP; Poprawa sytuacji na rynku pracy osób zwolnionych lub zagrożonych zwolnieniem z przyczyn zakładu pracy)	ok. 2,00 (część środków z 10,00)
	Część Działania 3.2 Kształtowanie i rozwój kompetencji kadr region (cel: Podniesienie kompetencji i kwalifikacji osób dorosłych poprzez wzrost uczestnictwa w kształceniu ustawicznym)	ok. 2,00 (część środków z 45,00)
	Część Działania 3.3 Kształcenie zawodowe młodzieży na rzecz konkurencyjności podlaskiej gospodarki (cel: Podniesienie kompetencji uczniów szkół zawodowych zwiększających szanse na regionalnym rynku pracy)	ok. 3,00 (część środków z 44,83)
Kapitał na innowacje, badania i rozwój	Część Działania 1.3 Wspieranie inwestycji w przedsiębiorstwach (cel: Zwiększone zastosowanie innowacji w przedsiębiorstwach sektora MŚP)	ok. 10,00 (część środków z 95,37)
	Część Działania 2.3 Wspieranie powstawania i rozwoju podmiotów gospodarczych (cel: Wzrost samozatrudnienia i przedsiębiorczości mieszkańców)	ok. 2,00 (część środków z 10,00)
Razem		ok. 106

Źródło: opracowanie własne w oparciu o projekt Szczegółowego Opisu Osi Priorytetowych RPOWP 2014-2020 (wersja 01.2015 z 11.03.2015)

Polska zobowiązała się do zwiększenia nakładów na B+R do poziomu 1,7% PKB do roku 2020, przede wszystkim przez tworzenie warunków do wzrostu nakładów prywatnych, które mają stanowić połowę nakładów ogółem. Plan rozwoju przedsiębiorczości w oparciu o inteligentne specjalizacje województwa podlaskiego na lata 2015-2020+ przyjmuje podobny scenariusz: nakłady na B+R wzrosną dwukrotnie do poziomu 0,9% regionalnego PKB w roku 2020. W tym kontekście należy zwrócić uwagę na istotne potencjały do wykorzystania przez województwo podlaskie:

- ❖ środki RPOWP nie są wystarczające ani nie mają kluczowego znaczenia we wspieraniu B+R+I – podstawowym źródłem finansowania działalności badawczo-rozwojowej muszą być programy krajowe i wspólnotowe, przy czym potencjał finansowy np. Horyzontu 2020 jest nieograniczony. Najbliższe lata wymagają **zawiązania jeszcze ściślejszej współpracy na poziomie regionalnym i poza regionem na rzecz wsparcia udziału wiodących podlaskich ośrodków badawczych i przedsiębiorstw w Programach Wspólnotowych**. Dotychczasowe problemy muszą zostać przełamane. Polska uzyskała zaledwie 1% dostępnego dofinansowania w 7 Programie Ramowym UE. Uczestnictwo polskich podmiotów w 7PR koncentrowało się w 7 największych ośrodkach krajowych (84% uczestników i 85% dofinansowania, 44% projektów i 45% dofinansowania w Warszawie). W województwie podlaskim prowadzonych było poniżej czterech projektów (nie więcej niż 0,2% dofinansowania). Jako że możliwości uczestnictwa w programach wspólnotowych B+R są proporcjonalne do potencjału badawczego i wydatkowanych środków prywatnych i publicznych przeznaczanych na badania i rozwój technologii, w przypadku województwa podlaskiego potencjał najsilniejszych i silnych podmiotów powinien być jeszcze bardziej wzmacniany. Pozwoli to na podwojenie wydatków na B+R ogółem, w tym nakładów prywatnych.
- ❖ konieczne jest zdecydowane przeorientowanie wsparcia B+R+I na potrzeby przedsiębiorstw i gospodarki – Plan przewiduje taką właśnie kalibrację instrumentów wsparcia leżących w gestii władz wojewódzkich, z których większość będzie finansowana z RPOWP. Dużo mniejsza pula wsparcia w tym zakresie będzie dedykowana instytucjom naukowym, szkołom wyższym i instytucjom otoczenia biznesu, które jednak mogą być aktywnie zaangażowane w projekty na rzecz przedsiębiorstw. Oczekuje się, że to właśnie przedsiębiorcy będą inicjatorami oraz kluczowymi uczestnikami projektów B+R, ponieważ tylko w ten sposób innowacyjność może być opłacalna i pozytywnie zmieniać gospodarkę regionu.
- ❖ województwo podlaskie nie zwiększy innowacyjności w dłuższej perspektywie bez podniesienia poziomu przedsiębiorczości – biorąc pod uwagę pozycję startową regionu, większa liczba i bardziej zróżnicowana tkanka przedsiębiorstw jest nieodzowna. Przedsiębiorczości nie da się budować inaczej niż przez edukację, nawet ułatwienia administracyjne mają w tym kontekście ograniczoną moc sprawczą. Stąd Plan zakłada wspieranie rozwoju

edukacji w zakresie przedsiębiorczości innowacyjnej na wszystkich etapach kształcenia. Niewątpliwym sukcesem będzie opracowanie jednolitych programów kształcenia, wprowadzenie przedmiotu „przedsiębiorczość innowacyjna” jako regionalnego wyróżnika edukacyjnego i bezterminowe finansowanie tego przedmiotu przez wszystkie szczeble samorządu terytorialnego, które są organami założycielskimi szkół.

9. MONITORING I EWALUACJA

9.1. SYSTEM INSTYTUCJONALNY

Monitoring Planu będzie stanowił komponent systemu monitorowania *Strategii Rozwoju Województwa Podlaskiego do roku 2020*. Zaletą takiego rozwiązania jest utrzymanie spójności instytucjonalnej oraz możliwość szerszego odnoszenia efektów Planu do innych procesów zachodzących w województwie.

Instytucjonalny system monitorowania i ewaluacji tworzą następujące podmioty:

- ❖ **Zarząd Województwa Podlaskiego** – instytucja odpowiedzialna za realizację Strategii wojewódzkiej, a także Instytucja Zarządzająca RPOWP;
- ❖ **Departament Rozwoju Regionalnego UMWP** – koordynator procesu monitorowania i ewaluacji Planu.
- ❖ **Regionalne Obserwatorium Terytorialne** – działające w UM, odpowiedzialne za koordynację procesu monitorowania i ewaluacji polityk regionalnych, w tym monitoring Strategii wojewódzkiej. Ze względu na zakres zadań, ROT będzie wspierał również monitoring Planu oraz jego ewaluację. ROT pełni rolę Jednostki Ewaluacyjnej dla RPOWP 2014-2020;
- ❖ **Podlaskie Forum Terytorialne** – ciało powołane do stymulowania dyskusji oraz oceny i rekomendacji dotyczących realizacji Strategii Województwa. W skład forum wchodzi przedstawiciele: przedsiębiorców, uczelni, organizacji pozarządowych i samorządów. W ramach PFT mogą powstawać Grupy Robocze, z których jedna (składająca się z ekspertów wywodzących się ze środowisk biznesowych, naukowych i instytucji otoczenia biznesu) utworzona została w celu wsparcia prac nad Planem.
- ❖ **Grupa Robocza** – zostanie powołana w celu wsparcia procesu monitorowania Planu, w znacznej mierze będzie składać się z przedstawicieli środowisk biznesowych, a także świata nauki i instytucji otoczenia biznesu. Jej działalność będzie skupiała się na bieżących ważnych zagadnieniach związanych z inteligentnymi specjalizacjami województwa podlaskiego. Grupa będzie źródłem wiedzy eksperckiej na temat inteligentnych specjalizacji w województwie podlaskim.

Proces monitorowania inteligentnych specjalizacji, oprócz integralności z monitorowaniem SRWP, zakłada możliwość szybkich zmian w Planie, w zależności od oceny i wniosków, jakie będą płynęły z „Raportu”, jak i dyskusji na jego temat. Jest to przejaw tzw. **elastycznego podejścia** – szczególnie do sfery „specjalizacji wschodzących”, która z natury rzeczy jest dynamiczna i powinna podlegać częstej ocenie. Za zmiany w Planie – zgodne z wnioskami z „Raportu” i uwzględniające opinie podmiotów zaangażowanych w monitoring odpowiedzialny będzie na wniosek Grupy Roboczej – Zarząd Województwa.

Monitoring inteligentnych specjalizacji będzie **integralną częścią** monitorowania SRWP...

...by nie powiełać **systemu instytucjonalnego**, ale...

...tematyka **inteligentnych specjalizacji** będzie miała wyodrębniony obszar w każdym raporcie z realizacji Strategii.

Monitoring inteligentnych specjalizacji zakłada **elastyczne podejście** do Planu, co oznacza możliwość zmiany Planu zgodnie z wnioskami płynącymi z monitoringu.

9.2. SYSTEM RAPORTOWANIA I REAKCJI NA ZMIANY

Przewiduje się jeden raport z realizacji Planu w ciągu roku, w postaci **wkładu do raportu rocznego z realizacji Strategii Rozwoju Województwa Podlaskiego do 2020 r.**

1. Zakres danych analizowanych w procesie monitoringu:

- ❖ Wskaźniki rezultatu:
 - liczba przedsiębiorstw na 10 tys. mieszkańców w wieku produkcyjnym,
 - nakłady na działalność B+R w relacji do PKB (w cenach bieżących),
 - udział nakładów przedsiębiorstw w nakładach na B+R ogółem (w cenach bieżących).
- ❖ Wskaźniki pozwalające na obserwację trendów statystycznych w obszarach leżących w sferze zainteresowania rdzenia specjalizacji i specjalizacji wschodzących:
 - liczba pracujących (zatrudnionych), na poziomie grupy PKD,
 - wartość eksportu i dostaw wewnątrzspółnotowych na poziomie produktów,
 - wpływy z podatków PIT i CIT, na poziomie grupy PKD.

2. „Raport” roczny – zgodny z cyklem monitorowania Strategii rozwoju województwa podlaskiego, opracowywany przez DRR – uwzględniający:

- ❖ Parametry opisujące sytuację w regionie (również zmiany w odniesieniu do poprzednich okresów sprawozdawczych), zgodnie z założeniami systemu monitorowania Strategii;
- ❖ Dane statystyczne dla obserwacji zmian na poziomie wskaźników rezultatu (analiza trendów zgodnie z założeniami systemu monitorowania Strategii);
- ❖ Dane statystyczne dla obserwacji zmian w obszarach leżących w sferze zainteresowania rdzenia specjalizacji i specjalizacji wschodzących: (analiza trendów zgodnie z założeniami systemu monitorowania Strategii);
- ❖ Wnioski z przeprowadzonych analiz trendów w odniesieniu do płaszczyzny rdzenia specjalizacji i specjalizacji wschodzących;
- ❖ Analizy wskaźnikowe oparte na obserwacji trendów pozwolą wyłonić grupy działalności gospodarczej, które powinny być włączone lub usunięte z obszaru inteligentnych specjalizacji województwa podlaskiego;
- ❖ Pełna ocena sytuacji będzie uzupełniana wynikami analiz jakościowych (SWOT, foresight, analizę potencjału naukowo-badawczego i inne) w przypadku zaobserwowania zmian w zakresie koncentracji działalności. Wyniki wszystkich analiz będą podstawą dyskusji Grupy Roboczej oraz Podlaskiego Forum Terytorialnego i posłużą do formułowania rekomendacji zmian w Planie przez Zarząd Województwa:

- **Dla rdzenia specjalizacji:** obserwacja pod kątem osiągnięcia wartości LQ większej od 2,0 dla liczby zatrudnionych za ostatnie 5 lat. Ze względu na znaczenie rdzenia wynikające z trwałych potencjałów województwa oraz fakt, iż charakter regionu – tak jak procesy rozwoju regionalnego – należą do zjawisk długofalowych – ewentualną zmianę rdzenia (jego rozszerzenie lub zawężenie) przewiduje się na koniec 2020 roku;
- **Dla specjalizacji wschodzących** – obserwacja pod kątem powiązania z Krajowymi Inteligentnymi Specjalizacjami, w których monitoring zakłada możliwość zmiany corocznej, a nawet *ad hoc*, oceny będą musiały następować dwutorowo:
 - **ocena miejsca specjalizacji w KIS** – jeśli dana specjalizacja zostanie skreślona z KIS, automatycznie nastąpi to również w województwie. Analogicznie będzie w przypadku rozszerzenia listy KIS;
 - **ocena dynamiki zmian danej grupy PKD w województwie** – specjalizacje wschodzące, jeśli nie są wymienione w KIS, będą musiały wykazywać się dynamiką wzrostu zatrudnienia w okresie ostatnich trzech lat wyższą, niż dynamika wzrostu dla danej grupy PKD w kraju.
- ❖ **Dane o projektach** realizowanych ze środków RPOWP oraz innych źródeł. Obok oceny ilościowej, jak liczba projektów, wartość, oczekiwane rezultaty projektów z województwa podlaskiego, dokonywana będzie ocena jakościowa aktywności podmiotów gospodarczych z województwa w konkurencji krajowej i międzynarodowej;
- ❖ **Dane kontekstowe** – zaczerpnięte z krajowego systemu monitorowania Krajowych Inteligentnych Specjalizacji;
- ❖ Ocena raportu rocznego z realizacji Planu przez Grupę Roboczą. Ewentualne rekomendacje Grupy w kierunku wprowadzenia zmian w Planie.

3. Procedura zmiany w zakresie inteligentnych specjalizacji:

- ❖ Wykazanie zmian w trakcie przeglądu danych w trakcie monitoringu i wykazanie trendów statystycznych w zakresie koncentracji działalności.
- ❖ Pogłębiona obserwacja zmiany przy wykorzystaniu analiz jakościowych.
- ❖ Opinia Grupy Roboczej w zakresie aktualizacji inteligentnych specjalizacji (w obrębie rdzenia lub specjalizacji wschodzących) i rekomendacje zmian.
- ❖ Konsultacje rekomendacji Grupy Roboczej z przedstawicielami Podlaskiego Forum Terytorialnego. Przedstawienie propozycji w zakresie zmian w Planie połączonych z aktualizacją rdzenia lub specjalizacji wschodzących, do zatwierdzenia przez Zarząd Województwa;

9.3. EWALUACJA REALIZACJI PLANU

Ze względu na znaczną cykliczność procesu monitorowania, zakłada się potrzebę przeprowadzenia ewaluacji realizacji Planu ok. roku 2018, a następnie w roku 2022. Ewaluacja będzie miała za zadanie ocenić sytuację w ramach systemu inteligentnych specjalizacji w województwie, a także relacje między inteligentnymi specjalizacjami a procesami rozwojowymi województwa podlaskiego.

9.4. BUDŻET SYSTEMU WDRAŻANIA

Zarząd Województwa, zarezerwuje środki, które pozwolą na:

- ❖ **organizację instytucjonalną monitoringu i ewaluacji Planu;**
- ❖ **zakup danych zamawianych** – w obecnej sytuacji jest to trudne do określenia ze względu na fakt, iż coraz większa część danych może być pozyskiwana bezpłatnie przez jednostki samorządu terytorialnego;
- ❖ **przeprowadzenie badań jakościowych** na grupie beneficjentów i przedsiębiorstw należących do potencjalnych przyszłych specjalizacji;
- ❖ **wykonanie analiz** do kolejnych raportów z monitoringu;
- ❖ **przeprowadzenie dwóch ewaluacji.**

LITERATURA:

1. Cygler J., Ejdys J., Czerewacz-Filipowicz K., Majewski B. (2014), Wymiana gospodarcza Polski Wschodniej z krajami byłego ZSRR i ryzyka z tym związane w kontekście ostatnich wydarzeń politycznych, ekspertyza, Warszawa.
2. Działalność innowacyjna przedsiębiorstw w latach 2010-2012, GUS, 2012.
3. Dziemianowicz W., Girejko R. (2014), Profil gospodarczo-innowacyjny województwa podlaskiego w kontekście inteligentnych specjalizacji i wspierania przedsiębiorczości, GEOPROFIT, materiał diagnostyczny opracowany na zlecenie Urzędu Marszałkowskiego Województwa Podlaskiego, Warszawa-Białystok.
4. Dziemianowicz W., Szlachta J., Peszat K. (2014), Potencjały rozwoju i specjalizacje polskich województw, Ministerstwo Infrastruktury i Rozwoju, Warszawa.
5. European Commission, Connecting Smart and Sustainable Growth through Smart Specialisation, Brussels 2012;
6. European Commission, Guidance on Ex Ante Conditionalities, Part I, Part II;
7. European Commission, Guide to Research and Innovation Strategies for Smart Specializations (RIS 3), Brussels 2012 (aktualizacja załącznika nr III maj 2013);
8. Gawlikowska-Hueckel, Umiński (2014), Zdolność do konkurowania. Eksport polski w ujęciu regionalnym w latach 2009-2011, w: Gawlikowska-Hueckel, Szlachta (red.), Wrażliwość polskich regionów na wyzwania współczesnej gospodarki. Implikacje dla polityki rozwoju regionalnego, WoltersKluwer S.A., Warszawa.
9. Investment for jobs and growth. Promoting development and good governance in EU regions and cities. Sixth report on economic, social and territorial cohesion (2014), European Commission.
10. KIT – Knowledge, Innovation, Territory, Final Report, ESPON, 2012.
11. Nazarko J. (2013)(red.), Podlaska strategia rozwoju nanotechnologii do 2020 roku. Przełomowa wizja regionu, Politechnika Białostocka, Białystok.
12. Piątkowski M., Szuba T., Wolszczak G. (2014), Review of national and regional research and innovation strategies for smart specialization (RIS3) in Poland, The World Bank.
13. Plawgo B. (2011)(red.), Przedsiębiorczość Akademicka - stan, bariery i przesłanki rozwoju, PWSliP w Łomży, Łomża.
14. Plawgo B. (2014), Klastry – Stan i perspektywy rozwoju w województwie podlaskim, Fundacja BFKK, Białystok.
15. Plawgo B. (2014), Wnioski i rekomendacje z analizy pt. „Badanie rozwoju struktur klastrowych w województwie podlaskim”, materiał powielony dla Grupy ds. polityki klastrowej.
16. Program Rozwoju Przedsiębiorstw (PRP), wraz z integralnym elementem - Krajowa inteligentna specjalizacja (KIS); przyjęty przez Radę Ministrów 8 kwietnia 2014 r. jako program wykonawczy do SIEG.
17. Proniewski M., Popławski T., Juchnicka M., Oryszczyszyn R., Perło D., Proniewski M. (2012), Synteza raportu foresight regionalny. Województwo podlaskie 2020 plus, EXPOL, P. Rybiński, J. Dąbek, sp. j., Włocławek.
18. Raport o sytuacji społeczno-gospodarczej województwa podlaskiego w 2013 roku, Urząd Statystyczny w Białymstoku, Białystok, 2014.
19. Regionalna Strategia Innowacji Województwa Podlaskiego, Urząd Marszałkowski Województwa Podlaskiego, 2005.
20. Rozporządzenie Parlamentu Europejskiego i Rady (UE) Nr 1303/2013 z dnia 17 grudnia 2013 r. ustanawiające wspólne przepisy dotyczące Europejskiego Funduszu Rozwoju Regionalnego, Europejskiego Funduszu Społecznego, Funduszu Spójności, Europejskiego Funduszu Rolnego na rzecz Rozwoju Obszarów Wiejskich

- oraz Europejskiego Funduszu Morskiego i Rybackiego oraz ustanawiające przepisy ogólne dotyczące Europejskiego Funduszu Regionalnego, Europejskiego Funduszu Społecznego, Funduszu Spójności i Europejskiego Funduszu Morskiego i Rybackiego oraz uchylające rozporządzenie Rady (WE) nr 1083/2006, L 347/320, dnia 20.12.2013;
21. Ruch graniczny oraz przepływ towarów i usług na zewnętrznej granicy Unii Europejskiej na terenie Polski w 2013 roku, GUS, Warszawa-Rzeszów, 2014.
 22. Strategia Innowacyjności i Efektywności Gospodarki (SIEG), przyjęta przez Radę Ministrów w 2013 r.;
 23. Strategia Rozwoju Województwa Podlaskiego do roku 2020, Urząd Marszałkowski Województwa Podlaskiego, 2013.
 24. Umowa Partnerstwa zaakceptowana przez Komisję Europejską w dniu 21 maja 2014 roku;
 25. Walendowski J. (2014), Assessment of the perspectives of Podlaskie (Poland) in the view of the development of a regional strategy for smart specialisation, Technopolis, ekspertyza na zlecenie KE.